

**Sacombank Lao**

[www.sacombank.com.la](http://www.sacombank.com.la)

ທະນາຄານ ສາຄອມແບັງ ລາວ

ຍົດລາຍງານ ທຸກປະການເງິນ ພີ່ຢູ່ຈຳປໍ 2017

ຍົດລາຍງານ  
ທຸກປະການເງິນ

**2017**



# ຮາກຖານທຳແຂງແຮງ ກ່າວໜ້າຢ່າງໝັ້ນຄົງ

ຜົນສຳເລັດຂອງ ທະນາຄານ ໄຊງ່ອນເທືອງຕົ້ນ ລາວ ຈຳກັດ (ທະນາຄານ ຊາຄອມແບັງ ລາວ) ໃນມື້ນີ້ລ້ວນແຕ່ແມ່ນໜ້າກຳລັງທີ່ໄດ້ມາຈາກການໃຫ້ບໍລິການ ແລະ ການນຳສິ່ງທີ່ມີປະໂຫຍດ ໃຫ້ແກ່ບັນດາລູກຄ້າ, ຄູ່ຮ່ວມມື, ພະນັກງານທັງໝົດຂອງທະນາຄານ ແລະ ສັງຄົມ. ການເປັນຈິດໜຶ່ງໃຈດຽວກັນ, ການພ້ອມທີ່ຈະກ້າວໄປຂ້າງໜ້າ ແລະ ມີຈຸດໝາຍອັນດຽວກັນນັ້ນ ພວກເຮົາເຊື່ອໝັ້ນວ່າ ຈະສາມາດຮັບມືກັບການປ່ຽນແປງຂອງຕະຫຼາດ ແລະ ເສດຖະກິດໄດ້ ໂດຍມີການວາງແນວທາງຍຸດທະສາດການດຳເນີນທຸລະກິດແບບໃໝ່, ປັບປຸງຜະລິດຕະພັນ - ການບໍລິການໃຫ້ແທດເໝາະກັບຄວາມຕ້ອງການຂອງລູກຄ້າ, ການຂະຫຍາຍຕາໜ່າງເຄືອຂ່າຍທຸລະກິດ ເພື່ອເພີ່ມຄວາມອາດສາມາດໃນການແຂ່ງຂັນທາງດ້ານທຸລະກິດ ເພື່ອສ້າງຄວາມເຊື່ອໝັ້ນຕໍ່ປວງຊົນ.

ພວກເຮົາພູມໃຈທີ່ໄດ້ເປັນສ່ວນໜຶ່ງຂອງ ທະນາຄານ ໄຊງ່ອນເທືອງຕົ້ນ ລາວ ຈຳກັດ.

ຂໍ້​ມູນ​ທົ່ວ​ໄປ.....	3
ປະຫວັດຄວາມເປັນມາ ແລະ ການຂະຫຍາຍຕົວຂອງທະນາຄານ.....	5
ວິໄນເທັດ, ພາລະກິດ ແລະ ຄຸນຄ່າເກັບສານ.....	8
ຄຳເຫັນຂອງປະທານສະພາບໍລິຫານ.....	10
ຄະນະສະພາບໍລິຫານ.....	15
ຄະນະອຳນວຍການໃຫຍ່.....	17
ໂຄງຮ່າງການຈັດຕັ້ງ ທະນາຄານ ໄຊງ່ອນເທືອງຕົ້ນ ລາວ ຈຳກັດ.....	19
ບົດລາຍງານຖານະການເງິນ.....	21
ຂໍ້​ມູນ​ທົ່ວ​ໄປ​ຂອງ​ທະນາຄານ.....	21
ຕົວແທນທາງດ້ານກົດໝາຍ.....	22
ຄວາມຮັບຜິດຊອບຂອງຄະນະບໍລິຫານຕໍ່ກັບເອກະລາຍລາຍງານການເງິນ.....	22
ບົດລາຍງານຂອງນິກກວດສອບອິດສະຫຼະ.....	23
ໃບລາຍງານຖານະການເງິນ.....	26
ໃບລາຍງານຜົນໄດ້ຮັບ.....	29
ໃບລາຍງານອ່ວນປ່ຽນແປງຂອງທຶນ.....	31
ໃບລາຍງານກະແສເງິນສົດ.....	33
ບົດອະທິບາຍຊ້ອນທ້າຍເອກະລາຍລາຍງານການເງິນ.....	34
1. ຂໍ້​ມູນ​ທົ່ວ​ໄປ​ກ່ຽວ​ກັບ​ທະນາຄານ.....	34
2. ສະຫວ່າງສະໄໝສາຍການບັນຊີທຳອິດ.....	34
2.1 ບົດຖະແຫຼງການໃນການປະຕິບັດ.....	34
2.2 ພັນຈຸນໃນການກະກຽມ.....	34
2.3 ປິການບັນຊີ.....	34
2.4 ການຮັບຮູ້ລາຍຮັບ ແລະ ລາຍຈ່າຍດອກເບ້ຍ.....	34
2.5 ການຮັບຮູ້ລາຍຮັບຄ່າທຳນຽມ ແລະ ຄ່ານາຍໜ້າ.....	35
2.6 ເງິນສົດ ແລະ ທຽບເທົ່າເງິນສົດ.....	35
2.7 ເງິນໃຫ້ກູ້ຢືມໃຫ້ແກ່ລູກຄ້າ.....	35
2.8 ເງິນແຮ່ລ່າລັບເງິນກູ້ທີ່ບໍ່ເກີດອອກອາດຜົນ.....	35
2.9 ເງິນແຮ່ທົ່ວໄປລ່າລັບເງິນກູ້.....	35
2.10 ຊັບສົມບັດຄົງທີ່.....	36
2.11 ຄ່າຕຸລຸບທຽນ ແລະ ຄ່າເຊື່ອມ ຊັບສົມບັດຄົງທີ່.....	36
2.12 ຄັງຄ່າຂອງຕາມລະບຽບການ.....	36
2.13 ລາຍການເຄື່ອນໄຫວທີ່ເປັນເງິນຕາຕ່າງປະເທດ.....	37
2.14 ອາກອນ.....	37
2.15 ຜົນປະໂຫຍດພະນັກງານ.....	37
3. ລາຍຮັບຈາກຄ່າທຳນຽມ ແລະ ຄ່າບໍລິການ.....	37
4. ກຳໄລສຸດທ້າຍຈາກການຊື້ຂາຍເງິນຕາຕ່າງປະເທດ.....	38
5. ລາຍຮັບຈາກການດຳເນີນງານອື່ນໆ.....	38
6. ເງິນເດືອນ ແລະ ລາຍຈ່າຍອື່ນໆທີ່ກ່ຽວພັນກັບພະນັກງານ.....	38
7. ລາຍຈ່າຍໃນການບໍລິຫານອື່ນໆ.....	38
8. ລາຍຈ່າຍການດຳເນີນງານອື່ນໆ.....	39
9. ເງິນສົດ ແລະ ເງິນປາກໃນທະນາຄານແຫ່ງ ສປປ ລາວ.....	39
10. ເງິນຝາກກັບທະນາຄານອື່ນ.....	39
10.1 ເງິນຝາກກະແສລາຍຮັບ.....	39
10.2 ເງິນຝາກມີກຳນົດ.....	40
11. ເງິນກູ້ໃຫ້ລູກຄ້າຫຼັງຕົກ ( ເງິນແຮ່ລ່າລັບໜີ້ຕ້ອງຮັບທອງບາກ ).....	40
11.1 ການວິເຄາະເງິນກູ້ໃຫ້ລູກຄ້າ.....	41
11.2 ເງິນແຮ່ລ່າລັບໜີ້ເສຍ.....	41
12. ຊັບສົມບັດຄົງທີ່ບໍ່ມີຕົວຕົນ.....	43
13. ຊັບສົມບັດຄົງທີ່ມີຕົວຕົນ.....	44
14. ໜີ້ຕ້ອງຮັບດອກເບ້ຍຄ່າງຮັບ.....	45
15. ຊັບສິນອື່ນໆ.....	45
16. ໜີ້ຕ້ອງສົ່ງໃຫ້ກັບສະຖາບັນລິນເຊີອໍ.....	45
17. ໜີ້ຕ້ອງສົ່ງໃຫ້ລູກຄ້າ.....	46
18. ດອກເບ້ຍຄ່າງຈ່າຍ.....	47
19. ອາກອນຄ່າງຈ່າຍໃຫ້ລັດຖະບານ.....	47
19.1 ອາກອນທົດລຽງຈ່າຍ.....	47
19.2 ອາກອນກຳໄລ.....	47
20. ໜີ້ສິນອື່ນໆ.....	48
21. ເງິນສົດ ແລະ ທຽບເທົ່າເງິນສົດ.....	48
22. ບັນດາລາຍການເຄື່ອນໄຫວກັບພາກສ່ວນທີ່ກ່ຽວຂ້ອງ.....	48
23. ການຈັດປະເພດຄືນ ເພື່ອໃຫ້ຕົວເລກສອດຄ່ອງ.....	49
24. ເຫດການທີ່ເກີດຂຶ້ນສາຍຕາລົງວັນທີ່ຂອງໃບລາຍງານຖານະທາງການເງິນ.....	50
ເຄືອຂ່າຍການດຳເນີນທຸລະກິດໃນປັດຈຸບັນ.....	51
ສາຂາ.....	52
ປະລິດຕະຜົນຂອງທະນາຄານ.....	53
ວຽກງານຊ່ວຍເຫຼືອສັງຄົມ.....	55

## ຂໍ້ມູນທົ່ວໄປ

ທະນາຄານ ສ້າງຕັ້ງໃນວັນທີ 12 ທັນວາ 2008, ດ້ວຍຮູບແບບການເປີດເປັນສາຂາຢູ່ ລາວ, ເຊິ່ງເປັນທະນາຄານທຸລະກິດເອກະຊົນຫວຽດນາມແຫ່ງທຳອິດ ທີ່ເປີດສາຂາຢູ່ ລາວ. ໃນໄລຍະເລີ່ມຕົ້ນເຂົ້າສູ່ຂະແໜງການທະນາຄານຢູ່ ລາວ, Sacombank ໄດ້ປະກອບສ່ວນຢ່າງໃຫຍ່ຫຼວງໃນການເສີມຂະຫຍາຍການຄ້າ ລະຫວ່າງປະເທດຂອງສອງຊາດ ລາວ - ຫວຽດນາມ.

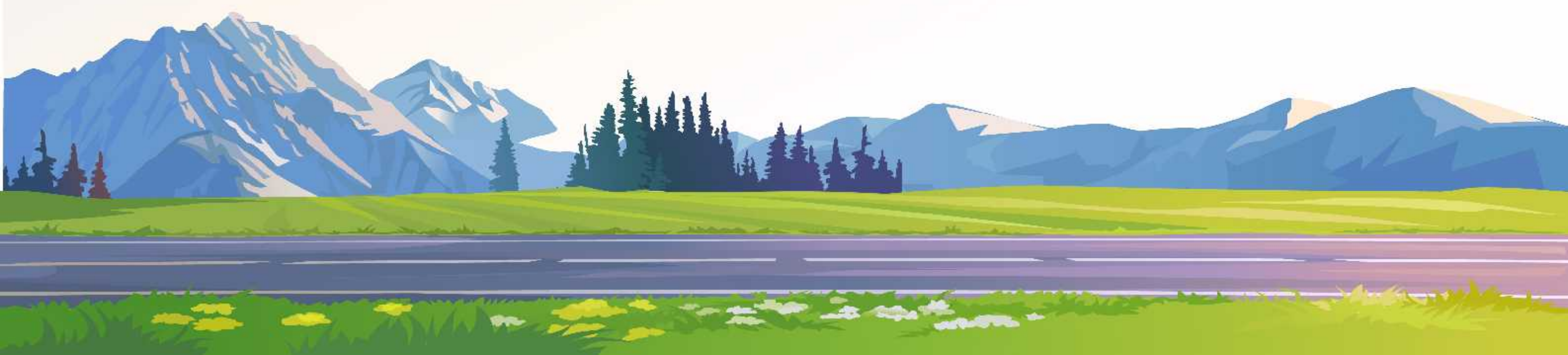
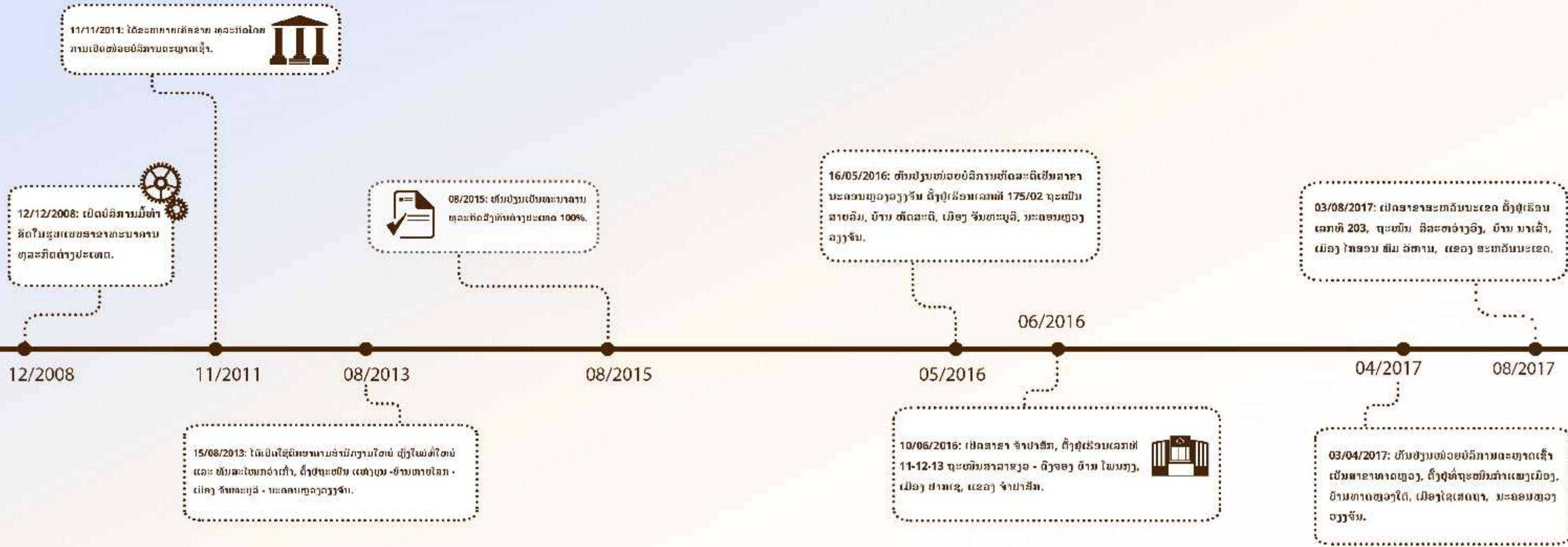
ພາຍຫຼັງ 9 ປີ ຂອງການດຳເນີນທຸລະກິດຂອງ Sacombank ສາຂາ ລາວ, ໄດ້ກາຍເປັນ ທະນາຄານທຸລະກິດລົງທຶນຕ່າງປະເທດ 100% (ທະນາຄານ ໄຊງ່ອນເທືອງຕິນ ລາວ ຈຳກັດ) ຢ່າງເປັນທາງການ. ນີ້ເປັນຂັ້ນຕອນໃຫຍ່ຂອງທະນາຄານ ໄຊງ່ອນເທືອງຕິນ ລາວ ຈຳກັດ. ດ້ວຍຄວາມເຂັ້ມແຂງທາງດ້ານການເງິນ ແລະ ການຄຸ້ມຄອງບໍລິຫານ, ພາຍໃຕ້ການຊີ້ນຳຂອງ Sacombank ຫວຽດນາມ, ເຮັດໃຫ້ສາມາດສະໜອງຜະລິດຕະພັນ ແລະ ການບໍລິການທາງດ້ານທະນາຄານ ທີ່ທັນສະໄຫມ. ທະນາຄານ Sacombank ລາວ ເປັນຜູ້ສະໜອງ ການບໍລິການທີ່ຫຼາກຫຼາຍບໍ່ສະເພາະແຕ່ການໃຫ້ບໍລິການທົ່ວໄປເຊັ່ນ: ການໃຫ້ກູ້ຢືມເພື່ອດຳເນີນທຸລະກິດ, ການຄ້າປະກັນ, ການຝາກເງິນ, ການແລກປ່ຽນເງິນຕາ ແລະ ການໂອນເງິນຕ່າງປະເທດ ແຕ່ຍັງສະໜອງການບໍລິການພິເສດ ເຊັ່ນ: ການໂອນເງິນດ່ວນ 01 ຊົ່ວໂມງລະຫວ່າງ ຫວຽດນາມ - ລາວ - ກຳປູເຈຍ ດ້ວຍຄ່າທຳນຽມທີ່ເໝາະສົມ ແລະ ມີຂັ້ນຕອນທີ່ງ່າຍດາຍ, ຊ່ວຍຫຼຸດຜ່ອນຄວາມສ່ຽງ ແລະ ການນຳໃຊ້ເງິນສົດ ໃນບັນດາປະເທດອິນດູຈີນ, ສະໜອງທຶນກູ້ຢືມໃຫ້ແກ່ທຸລະກິດຂະໜາດນ້ອຍ ແລະ ຂະໜາດກາງ ດ້ວຍອັດຕາດອກເບ້ຍ ທີ່ເໝາະສົມ ແລະ ໄລຍະການກູ້ຢືມສູງສຸດ ເຖິງຫ້າປີ. ນອກນັ້ນ, ທະນາຄານ Sacombank ຍັງໄດ້ສະໜອງບັນດາຜະລິດຕະພັນ ແລະ ການບໍລິການ ທີ່ຫຼາກຫຼາຍ ເຊິ່ງເປັນບ່ອນເຊື່ອມຕໍ່ໃຫ້ແກ່ບັນດາອົງການທຸລະກິດ, ບັນດາຜູ້ລົງທຶນ ແລະ ປະຊາຊົນ ລະຫວ່າງສອງປະເທດ ລາວ - ຫວຽດນາມ.

ເພື່ອສາມາດສະໜອງຜະລິດຕະພັນ, ການບໍລິການໃຫ້ແກ່ ບັນດາທຸລະກິດລາຍນ້ອຍ ແລະ ປະຊາຊົນຢ່າງທົ່ວເຖິງ; ທະນາຄານ Sacombank ລາວ ໄດ້ວາງແຜນຍຸດທະສາດການດຳເນີນທຸລະກິດໄລຍະຍາວ ດ້ວຍການຂະຫຍາຍຕາໜ່າງເຄືອຂ່າຍດຳເນີນທຸລະກິດ ແຕ່ເໝືອນຕາໃຕ້.

- ຊື່ພາສາອັງກິດ : Saigon Thuong Tin Bank Lao Co., LTD.
- ຊື່ພາສາລາວ : ທະນາຄານ ໄຊງ່ອນເທືອງຕິນ ລາວ ຈຳກັດ
- ສຳນັກງານໃຫຍ່ : 044 ຖະໜົນແຫ່ງບຸນ, ບ້ານຫາຍໂສກ, ເມືອງຈັນທະບູລີ, ນະຄອນຫຼວງວຽງຈັນ, ສປປ ລາວ.
- ໂທ : 021 267979
- ແຟັກ : 021 265725
- ເວັບໄຊ : www.sacombank.com.la



# ປະຫວັດຄວາມເປັນມາ ແລະ ການຂະຫຍາຍຕົວຂອງທະນາຄານ



# ຮາກຖານທີ່ແຂງແກ່ງ ກ່ອນກໍ່ສ້າງໝໍ້ນໍ້າດືງ

## ວິໄສທັດ

- ☑ ເປັນຜູ້ກວດກາດ້ານວິຊາການທີ່ມີຄວາມຮູ້ ແລະ ຄົບຖ້ວນ ຢູ່ລະດັບຕົ້ນຊອງ ພາກພື້ນ.

## ພາລະກິດ

- ☑ ສະໜອງເຄື່ອງມືທາງດ້ານການເງິນທີ່ມີຄວາມຮູ້, ພັດທະນາ ແລະ ສະໜອງສະ ພາບໃຫ້ແກ່ສູນຄຳ;
- ☑ ສະໜອງຜົນປະໂຫຍດລຽງສຸດໃຫ້ແກ່ຄູ່ວ່າມມີ, ຜູ້ລົງທຶນ ແລະ ຜູ້ຖືຊຸ້ມ;
- ☑ ນຳຄວາມກ້າວໜ້າ ແລະ ຄວາມໝັ້ນຄົງທີ່ດີທີ່ສຸດໃຫ້ແກ່ພະນັກງານ;
- ☑ ການສັດທະນາດຽງຄູ່ໄປພ້ອມຄວາມຮັບຜິດຊອບຕໍ່ສັງຄົມ.

## ຄຸນຄ່າແກ່ນສານ

- ☑ ເປັນຜູ້ຍຸກເຢັກ ແລະ ຢູ່ດ້ານຕໍ່ແນວທາງ ເພື່ອຜ່ານເປັນອັງຄີທາທາຍ ແລະ ກ້າວໄປສູ່ຜົນລຳເສັດ;
- ☑ ພ້ອມທັງຈະມີບຸນຸງ ແລະ ຢ່າງແປງເພື່ອການສັດທະນາແບບຍືນຍົງ;
- ☑ ສົມສະຫັນທາງດ້ານຄຸນນະພາບ ໃນການບໍລິການ ແຕ່ນັກການທີ່ສະ ນັກງານທຸກຄົນທີ່ຕ້ອງປະຕິບັດ;
- ☑ ມີຄວາມຮັບຜິດຊອບຕໍ່ຊຸມຊົນ ແລະ ສັງຄົມ, ສ້າງຄວາມແຕກຕ່າງໃນການ ດຳເນີນທຸລະກິດ ແລະ ການຄຸ້ມຄອງບໍລິຫານແບບໃໝ່ທີ່ມີປະສິດທິພາບ.



ຜ່ານໄລຍະ 09 ປີ ແຫ່ງການສ້າງຕັ້ງ ແລະ ພັດທະນາ, ທະນາຄານໄດ້ຜ່ານຜ່າສິ່ງທີ່ຫຍຸ້ງຍາກ ແລະ ປະສົບການຫຼາຍຢ່າງເຮັດໃຫ້ ປັດຈຸບັນ ທະນາຄານ ໄຊງ່ອນເທືອງຕົ້ນ ລາວ ຈຳກັດ ຖືວ່າໄດ້ກາຍເປັນໜຶ່ງໃນບັນດາທະນາຄານ ລົງທຶນຕ່າງປະເທດທີ່ມີຜະລິດຕະພັນ - ການບໍລິການໃຫ້ແກ່ລູກຄ້າລາຍຍ່ອຍ ( Retail Banking ) ທີ່ດີທີ່ສຸດໃນຕະຫຼາດລາວ.



## ຄໍາເຫັນຂອງປະທານສະພາບໍລິຫານ

ຕາງໜ້າໃຫ້ ທະນາຄານ ໄຊງ່ອນເທືອງຕົ້ນ ລາວ ຈຳກັດ (ທະນາຄານ Sacombank ລາວ), ຂ້າພະເຈົ້າ ຂໍສະແດງຄວາມຂອບໃຈ ແລະ ຊື່ອມຖືກມາຍັງບັນດາລູກຄ້າ, ຄູ່ຮ່ວມມື ແລະ ອົງການທີ່ກ່ຽວຂ້ອງ ທີ່ໃຫ້ຄວາມຮ່ວມມື ແລະ ສະໜັບສະໜູນພວກຂ້າພະເຈົ້າຕະຫຼອດປີ 2017 ນີ້.

ດັ່ງທີ່ເຂົ້າຊົມກັນແລ້ວວ່າໃນປີຜ່ານມາ, ສະພາບເສດຖະກິດ - ການເມືອງຂອງໂລກ ມີຄວາມສັບສົນ ລຸນຈາຍພໍ່ລົມຄວນ ເຊິ່ງໄດ້ສົ່ງຜົນກະທົບໂດຍກົງຕໍ່ກັບການພັດທະນາພື້ນຖານເສດຖະກິດຂອງໂລກ ແລະ ພ້ອມກັນນັ້ນ ກໍຍັງກະທົບຕໍ່ຂະແໜງການການເງິນ-ການທະນາຄານ, ດ້ວຍລາເຫດດັ່ງກ່າວ ຈຶ່ງເຮັດໃຫ້ການພັດທະນາເສດຖະກິດຂອງ ບັນດາປະເທດທີ່ກຳລັງພັດທະນາ (ລວມທັງລາວ ແລະ ຫວຽດນາມ) ກໍຖືກກະທົບເຊັ່ນດຽວກັນ. ຕໍ່ກັບສະພາບການດັ່ງກ່າວ, ໂດຍອາໄສການພັດທະນາທໍ່ໜັ້ນຄົງ ແລະ ບັນຍັງຂອງ ທະນາຄານ Sacombank (ທະນາຄານເມັ) ທີ່ຫວຽດນາມ ເປັນແຮງບັນດັບທີ່ຄ່າຄົ້ນໃຫ້ ທະນາຄານ Sacombank ລາວ ຈຶ່ງໄດ້ພັດທະນາ ແລະ ດຳເນີນທຸລະກິດທີ່ໜັ້ນຄົງ, ປອດໄພ ແລະ ມີປະສິດທິຜົນຢູ່ ສປປ ລາວ.

ເພື່ອຜະດິດຕາມແນວທາງໃຫ້ເປັນ ທະນາຄານ ເພື່ອທຸລະກິດລາຍຍ່ອຍ (Retail banking) ລະດັບຕົ້ນໆຢູ່ ສປປ ລາວ. ປັດຈຸບັນ, ທະນາຄານ Sacombank ລາວ ປະກອບມີ 01 ສາທິການໃຫຍ່ ແລະ 04 ລາຂາ (ແຜ່ນະຄອນຫຼວງວຽງຈັນ ຫາ ພາກໃຕ້ຂອງລາວ) ແລະ ມີພະນັກງານທັງໝົດຫຼາຍກວ່າ 180 ຄົນ, ພະນັກງານລ່ວນຫຼາຍແມ່ນມີຄວາມສາມາດທາງດ້ານວິຊາການ ແລະ ຄວາມສາມາດດ້ານໃນການບໍລິຫານ-ຄຸ້ມຄອງທີ່ດີ. ຮອດວັນທີ 31 ທັນວາ 2017, ທະນາຄານ Sacombank ລາວ ມີອັດຕາຮັບສິນທິມີດແມ່ນ 1.257.671 ລ້ານກີບ (ເພີ່ມຂຶ້ນ 16,7% ເມື່ອທຽບກັບປີ 2016); ລວມຍອດເງິນຢາກທັງໝົດບັນລຸໄດ້ 866.937 ລ້ານກີບ (ເພີ່ມຂຶ້ນ 171.223 ລ້ານກີບ, ອັດຕາການຂະຫຍາຍຕົວ 24,62% ເມື່ອທຽບກັບປີ 2016); ກຳໄລກ່ອນການຕັກອາກອນບັນລຸໄດ້ 11.385 ລ້ານກີບ (ເພີ່ມຂຶ້ນເຖິງ 4.075 ລ້ານ ກີບ, ໃນອັດຕາການຂະຫຍາຍຕົວ 55,74% ເມື່ອທຽບກັບປີ 2016). ປັດຈຸບັນ, ທະນາຄານ Sacombank ລາວ ໄດ້ລົງທຶນໃສ່ການພັດທະນາລະບົບ Core Banking ໃຫ້ໜັ້ນສະໄໝຂັ້ນກວ່າເກົ່າ ເພື່ອແນໃສ່ຜູ້ກຸຊາຄຸນະພາບການບໍລິຫານໃຫ້ແກ່ລູກຄ້າ ໂດຍການອອກຜະລິດຕະພັນ - ການບໍລິການທີ່ຫຼາກຫຼາຍ, ເລີ່ມຂະຫຍາຍຄວາມອາດສາມາດ ໃນການບໍລິຫານ-ຄຸ້ມຄອງລະບົບ, ຍົກສູງຄວາມອາດສາມາດຂອງວຽກງານຄຸ້ມຄອງຄວາມລ່ຽງ ເພື່ອຮູ້ວ່າໄຫລະບົບດຳເນີນງານດ້ວຍຄວາມປອດໄພ ແລະ ມີປະສິດທິພາບຍິ່ງຂຶ້ນ. ນອກຈາກນີ້, ໃນປີທີ່ຜ່ານມາ ທະນາຄານ Sacombank ລາວ ກໍໄດ້ຜະດິດຕາມທິດຊີ້ນຳຂອງ ທະນາຄານ ແຫ່ງ ສປປ ລາວ ກ່ຽວກັບວຽກງານການຄຸ້ມຄອງເພື່ອກະກຽມ ການຄຸ້ມຄອງ - ບໍລິຫານທະນາຄານຕາມມາດຕະຖານ Basel II.



ເພື່ອລິບດໍການຈ້າງຈຸດປົນທີ່ໜັ້ນຄົງຂອງ ທະນາຄານ Sacombank ຢູ່ ສປປ ລາວ ໃນປີ 2018 ກໍຄືໃນອະນາຄົດ, ທະນາຄານ Sacombank ລາວ ສຸມໃສ່ການຜະດິດວຽກງານທີ່ສຳຄັນ ດັ່ງຕໍ່ໄປນີ້:

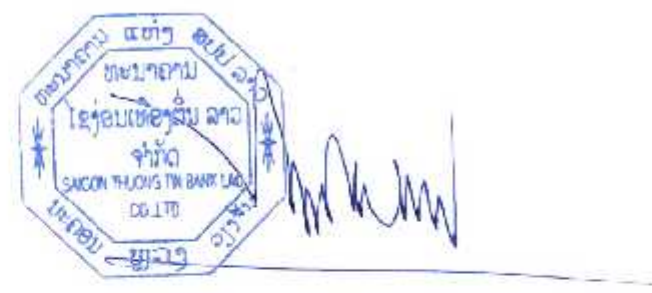
- ຂະຫຍາຍຕາໜ່າງເຄືອຂ່າຍການດຳເນີນທຸລະກິດຂອງທະນາຄານໄປຍັງພາກເໜືອຂອງລາວ, ພ້ອມກັນນັ້ນກໍຍັງລິບດໍການປັບປຸງເຄືອຂ່າຍທີ່ມີໃນປັດຈຸບັນ ເພື່ອສາມາດຕອບສະໜອງຄວາມຕ້ອງການໃນການໃຊ້ບໍລິການທະນາຄານໃຫ້ໜັ້ນ(ເວລາ).
- ຊຸກຍູ້ການລະດັບທັນ ດ້ວຍຍະສັດຕະພັນ ແລະ ການບໍລິຫານທີ່ມີຄວາມຫຼາກຫຼາຍ, ເຊິ່ງພັດທະນາຜະລິດຕະພັນ ແລະ ການບໍລິຫານຕ່າງໆ ເພື່ອດຶງດູດລູກຄ້າ ໃຫ້ມາໃຊ້ບໍລິການ ທະນາຄານ Sacombank ລາວ ໃຫ້ຫຼາຍຂຶ້ນ.
- ຮັກສາ ແລະ ພັດທະນາຜະລິດຕະພັນ(ບຸກຄົນ) ທີ່ແທດແທນະກັບຄວາມຕ້ອງການຂອງລູກຄ້າບຸກຄົນ ແລະ ບໍລິບຸກຄົນ, ສືບຕໍ່ຮັກສາສາຍພົວພັນ ລະຫວ່າງ ລາວ - ຫວຽດນາມ ເພື່ອເພີ່ມໂອກາດທາງດ້ານທຸລະກິດ.

- ຍືນສູງຄວາມສາມາດທາງດ້ານແຮງງານໃນທົ່ວລະບົບທະນາຄານ, ຍົກລະດັບຄວາມຮູ້ຄວາມສາມາດສະເພາະດ້ານໃຫ້ແກ່ພະນັກງານ, ພ້ອມທັງປັບປຸງວິທີການເຮັດວຽກທີ່ດີກວ່າກ່ອນ-ວ່ອງໄວ ເພື່ອຕອບສະໜອງຕໍ່ຄວາມຕ້ອງການຂອງລູກຄ້າ.
- ຄ້າເຮັດການອອກ - ຍືນຢູງອັນດາລະບຽບໝາຍໃນ ແລະ ກະກຽມວຽກງານ Basel II ຕາມລະບຽບການຂອງ ທະນາຄານ ສປປ ລາວ ໃນແຕ່ລະໄລຍະ.

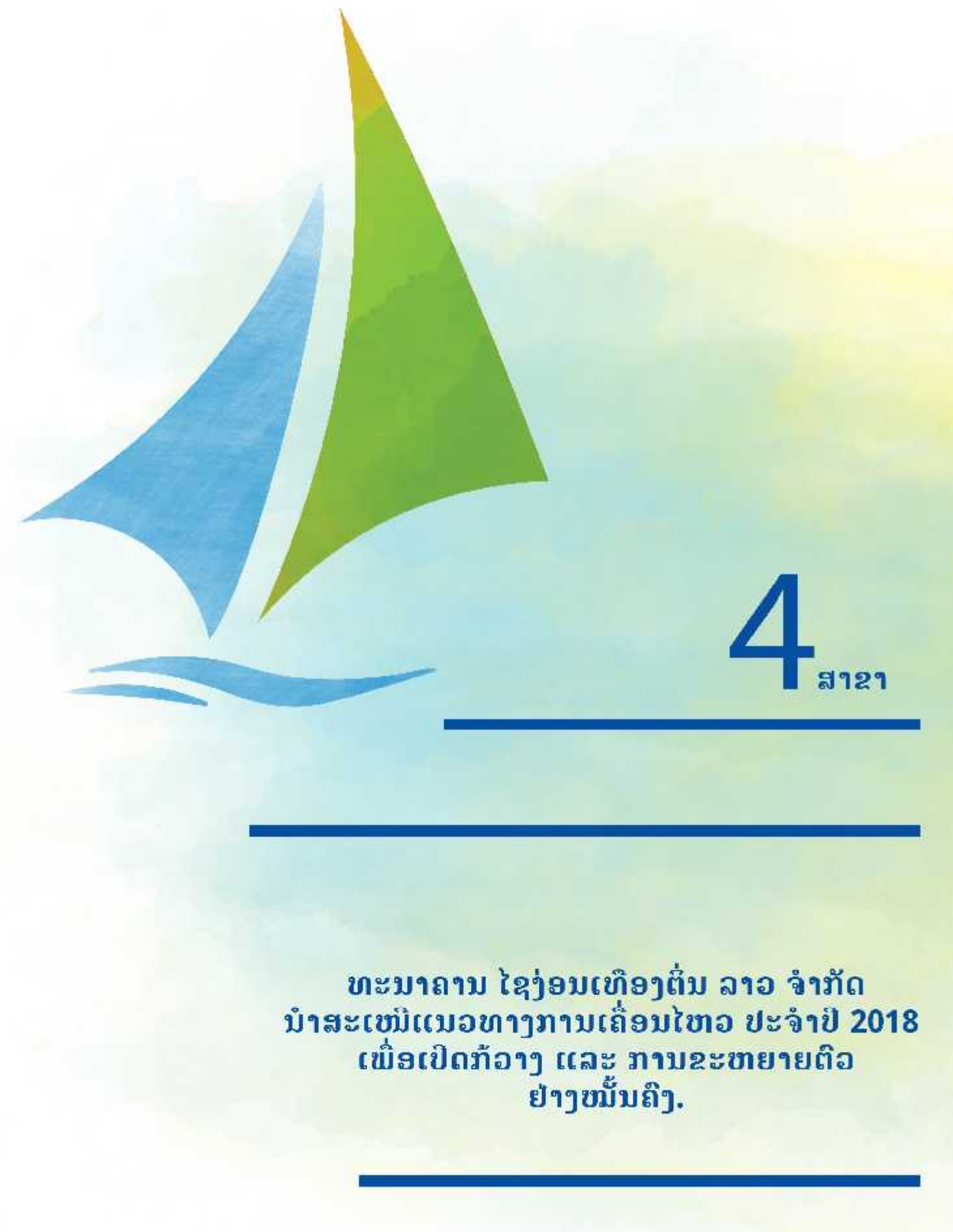
ໃນໄລຍະເວລາ 9 ປີ (2008-2017) ແຫ່ງການດໍາເນີນທຸລະກິດ ຢູ່ ສປປ ລາວ. ເຖິງວ່າທະນາຄານ Sacombank ລາວ ຈະປະເຊີນກັບບາງອຸປະສັກທີ່ຫຍຸ້ງຍາກ, ແຕ່ຍ້ອນໄດ້ຮັບການຮ່ວມມື ແລະ ການສະໜັບສະໜູນຢ່າງເຕັມທີ່ ຈາກບັນດາລູກຄ້າ, ຄູ່ຮ່ວມມື, ອົງການທີ່ກ່ຽວຂ້ອງ ແລະ ພະນັກງານທຸກຄົນ ຈຶ່ງເຮັດໃຫ້ ທະນາຄານ Sacombank ລາວ ນັບມື້ນັບຂະຫຍາຍຕົວ ແລະ ສາມາດກາຍເປັນໜຶ່ງໃນບັນດາທະນາຄານທຸລະກິດລາຍຮັບສູງ ລະດັບຕົ້ນກູງຂອງ ສປປ ລາວ. ເພື່ອມຸ່ງກວ້າງຕາມ, ທະນາຄານ Sacombank ລາວ ສັນຍາວ່າ ຈະສືບຕໍ່ດໍາເນີນທຸລະກິດ ຢ່າງມີປະສິດທິພາບ, ປອດໄພ ແລະ ໃຫ້ການບໍລິການແກ່ລູກຄ້າດ້ວຍຄວາມຈິງໃຈ "ຄວາມເພິ່ງພໍໃຈຂອງລູກຄ້າ ຄືຄວາມຮໍາເວັດຂອງພວກເຮົາ". ດັ່ງນັ້ນ, ພວກຂ້າພະເຈົ້າຫວັງຢ່າງຍິ່ງວ່າ ຈະສືບຕໍ່ໄດ້ຮັບການສະໜັບສະໜູນ ແລະ ຄວາມໄວ້ວາງໃຈຈາກບັນດາລູກຄ້າ, ຄູ່ຮ່ວມມື, ບັນດາອົງການທີ່ກ່ຽວຂ້ອງຕ່າງໆ ແລະ ພະນັກງານທຸກໆຄົນ ເພື່ອພັດທະນາທະນາຄານ Sacombank ລາວ ໃຫ້ກ້າວໄກໄປພ້ອມກັບການພັດທະນາເສດຖະກິດຂອງ ສປປ ລາວ.

ສຸດທ້າຍນີ້, ທະນາຄານ Sacombank ລາວ ຂໍຄວບຄຸມໄຊໃຫ້ບັນດາທ່ານ ຈຶ່ງມີສຸຂະພາບແຂງແຮງ ແລະ ພ້ອມແຕ່ຄວາມໂຊກດີ. ດ້ວຍຄວາມນັບຖື.

**ຕາງໜ້າ ສະພາບໍລິຫານ  
ປະທານ**



**NGUYEN NGOC TUAN**



**ທະນາຄານ ໄຊງ່ອນເທືອງຕົ້ນ ລາວ ຈຳກັດ  
ນໍາສະເໜີແນວທາງການເຄື່ອນໄຫວ ປະຈຳປີ 2018  
ເພື່ອເປີດກ້ວາງ ແລະ ການຂະຫຍາຍຕົວ  
ຢ່າງໜັ້ນຄົງ.**





# ຄະນະສະພາບໍລິຫານ



**Mrs. OULAYPHONE SONGEUN**

ສະມາຊິກ ສະພາບໍລິຫານ  
ທັງເປັນ ຮອງອໍານວຍການໃຫຍ່  
ປະສົບການໃນວຽກງານການເງິນ - ການທະນາຄານ  
ຫຼາຍກວ່າ 12 ປີ



**Mr. PHAM QUANG PHU**

ສະມາຊິກ ສະພາບໍລິຫານ  
ດັ່ງເປັນ ອໍານວຍການໃຫຍ່  
ປະສົບການໃນວຽກງານການເງິນ - ການທະນາຄານ  
ຫຼາຍກວ່າ 16 ປີ



**Mr. NGUYEN NGOC TUAN**

ປະທານສະພາບໍລິຫານ  
ປະສົບການໃນວຽກງານການເງິນ - ການທະນາຄານ  
ຫຼາຍກວ່າ 10 ປີ



**Mr. TRINH VAN TY**

ຮອງປະທານສະພາບໍລິຫານ  
ປະສົບການໃນວຽກງານການເງິນ - ການທະນາຄານ  
ຫຼາຍກວ່າ 10 ປີ



**Mr. NGUYEN THUC VINH**

ຮອງປະທານສະພາບໍລິຫານ  
ປະສົບການໃນວຽກງານການເງິນ - ການທະນາຄານ  
ຫຼາຍກວ່າ 20 ປີ

# ຄະນະອຳນວຍການໃຫຍ່

## Mr. NGUYEN HAI DUY

ຄອງອຳນວຍການໃຫຍ່  
ປະສົບການໃນວຽກງານການເງິນ - ການທະນາຄານ  
ຫຼາຍກວ່າ 14 ປີ



## Mrs. OULAYPHONE SONGEUN

ຄອງອຳນວຍການໃຫຍ່  
ປະສົບການໃນວຽກງານການເງິນ - ການທະນາຄານ  
ຫຼາຍກວ່າ 12 ປີ



## Mr. PHAM QUANG PHU

ສະມາຊິກ ສະພາບໍລິຫານ ທັງເປັນ ອຳນວຍການໃຫຍ່  
ປະສົບການໃນວຽກງານການເງິນ - ການທະນາຄານ  
ຫຼາຍກວ່າ 16 ປີ



## Mrs. MONVILAY BOLIBOUN

ຄອງອຳນວຍການໃຫຍ່  
ປະສົບການໃນວຽກງານການເງິນ - ການທະນາຄານ  
ຫຼາຍກວ່າ 9 ປີ

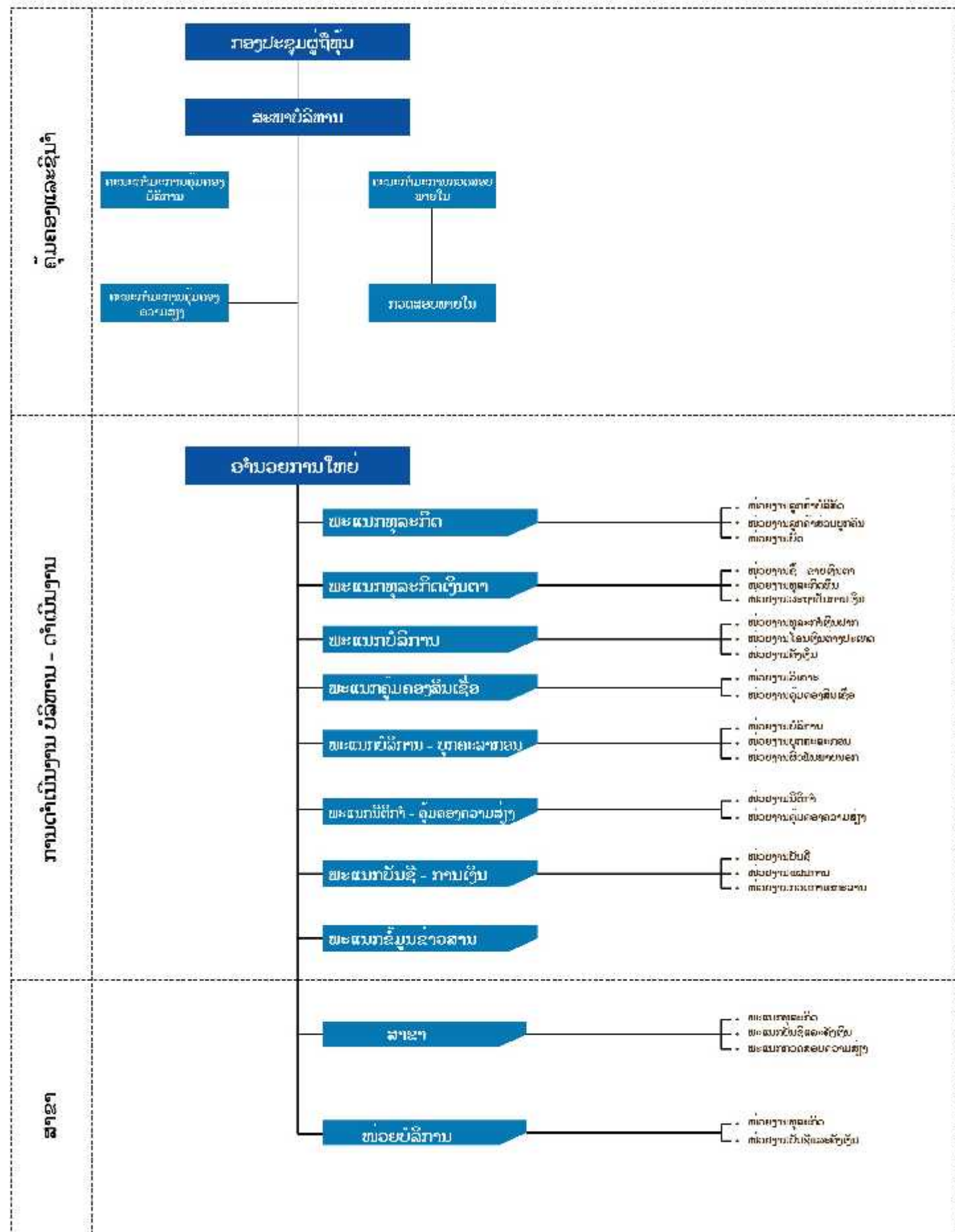


## Mr. PHAN THANH TUAN

ຄອງອຳນວຍການໃຫຍ່ ທັງເປັນ ຜູ້ຈັດການ ສາຂາ ຈຳປາສັກ  
ປະສົບການໃນວຽກງານການເງິນ - ການທະນາຄານ  
ຫຼາຍກວ່າ 12 ປີ



# ໂຄງຮ່າງການຈັດຕັ້ງ



# ບົດລາຍງານຖານະການເງິນ ຂໍ້ມູນທົ່ວໄປຂອງທະນາຄານ

ທະນາຄານ ໄຊງ່ອນເທືອງດິນ ລາວ ຈຳກັດ ("ທະນາຄານ") ເບື້ອງຕົ້ນແມ່ນສ້າງເປັນສາຂາຂອງ ທະນາຄານ ຫຸ້ນສ່ວນການຄ້າ ໄຊງ່ອນເທືອງດິນ ("ຊາຄອມແບັງ") ເຊິ່ງເປັນທະນາຄານທີ່ດຳເນີນທຸລະກິດໃນປະເທດຫວຽດນາມ. ທະນາຄານດຳເນີນທຸລະກິດພາຍໃຕ້ໃບອະນຸຍາດດຳເນີນທຸລະກິດ ທະນາຄານເລກທີ 55 ອອກໃຫ້ໂດຍ ທະນາຄານ ແຫ່ງ ສປປ ລາວ ລົງວັນທີ 9 ທັນວາ 2008.

ໃນວັນທີ 1 ສິງຫາ 2015 ລະຖານະພາບທາງກົດໝາຍຂອງທະນາຄານຖືກປ່ຽນຮູບແບບເປັນ ບໍລິສັດຈຳກັດ ເຊິ່ງເປັນເຈົ້າຂອງໂດຍຊາຄອມແບັງ, ພາຍໃຕ້ໃບອະນຸຍາດດຳເນີນທຸລະກິດທະນາຄານເລກທີ 15 ອອກໃຫ້ໂດຍ ຫວຽດ ລົງວັນທີ 9 ມິຖຸນາ 2014.

ທັງຈິດທະບຽນຂອງທະນາຄານແມ່ນ 317,130,539,793 ກີບ. ທັງຈິດທະບຽນຖອກແລ້ວ ນະວັນທີ 31 ທັນວາ 2017 ແມ່ນ 317,130,539,793 ກີບ. ກິດຈະກຳອື່ນໆຂອງທະນາຄານແມ່ນ ໃຫ້ບໍລິການທາງດ້ານການທະນາຄານ ແລະ ການບໍລິການທາງການເງິນອື່ນໆໃນ ສປປ ລາວ.

ທະນາຄານຕັ້ງຊື່ອາຄານເລກທີ 044, ຖະໜົນ ແຫ່ງບຸນ, ບ້ານ ຫາຍໂສກ, ເມືອງ ຈັນທະບູລີ, ນະຄອນຫຼວງວຽງຈັນ, ສປປ ລາວ, ແລະ ມີ 4 ສາຂາ ນະວັນທີ 31 ທັນວາ 2017.

## ຄະນະອຳນວຍການ

ສະມາຊິກຄະນະອຳນວຍການສຳລັບປີທີ່ສິ້ນສຸດວັນທີ 31 ທັນວາ 2017 ແລະ ນະວັນທີທີ່ອອກເອກະສານລາຍງານສະບັບນີ້ປະກອບມີ:

ຊື່	ຕຳແໜ່ງ	ວັນທີແຕ່ງຕັ້ງ/ແຕ່ງຕັ້ງຄືນໃໝ່
ທ່ານ Nguyen Ngoc Tuan	ປະທານ	ແຕ່ງຕັ້ງວັນທີ 2 ສິງຫາ 2017
ທ່ານ Trinh Van Ty	ຮອງປະທານ	ແຕ່ງຕັ້ງວັນທີ 2 ສິງຫາ 2017
ທ່ານ Nguyen Thuc Vinh	ສະມາຊິກ	ແຕ່ງຕັ້ງວັນທີ 2 ສິງຫາ 2017
ທ່ານ Pham Quang Phu	ສະມາຊິກ	ແຕ່ງຕັ້ງວັນທີ 2 ສິງຫາ 2017
ທ່ານ ນາງ ອຸໄລພອນ ໂສເຈິນ	ສະມາຊິກ	ແຕ່ງຕັ້ງວັນທີ 2 ສິງຫາ 2017

## ຄະນະບໍລິຫານ

ສະມາຊິກຄະນະບໍລິຫານສຳລັບປີທີ່ສິ້ນສຸດວັນທີ 31 ທັນວາ 2017 ແລະ ນະວັນທີທີ່ອອກເອກະສານລາຍງານສະບັບນີ້ປະກອບມີ:

ຊື່	ຕຳແໜ່ງ	ວັນທີແຕ່ງຕັ້ງ/ແຕ່ງຕັ້ງຄືນໃໝ່
ທ່ານ Pham Quang Phu	ຜູ້ອຳນວຍການ	ແຕ່ງຕັ້ງ ວັນທີ 03 ສິງຫາ 2015
ທ່ານ Phan Thanh Tuan	ຮອງຜູ້ອຳນວຍການ	ແຕ່ງຕັ້ງ ວັນທີ 22 ມີນາ 2016
ທ່ານ ນາງ ອຸໄລພອນ ໂສເຈິນ	ຮອງຜູ້ອຳນວຍການ	ແຕ່ງຕັ້ງ ວັນທີ 03 ສິງຫາ 2015
ທ່ານ Nguyen Hai Duy	ຮອງຜູ້ອຳນວຍການ	ແຕ່ງຕັ້ງ ວັນທີ 03 ສິງຫາ 2015
ທ່ານ ນາງ ມອນລິໄລ ບໍລິບຸນ	ຮອງຜູ້ອຳນວຍການ	ແຕ່ງຕັ້ງຄືນໃໝ່ ວັນທີ 9 ກຸມພາ 2017

## ຕົວແທນທາງດ້ານກົດໝາຍ

ລະຖານະພາບທາງດ້ານກົດໝາຍຂອງທະນາຄານພາຍໃນປີທີ່ສິ້ນສຸດວັນທີ 31 ທັນວາ 2017 ແລະ ນະວັນທີ່ອອກເອກະສານລາຍງານສະບັບນີ້ແມ່ນທ່ານ Pham Quang Phu - ຜູ້ອຳນວຍການ.

## ນັກກວດສອບບັນຊີ

ນັກກວດສອບບັນຊີຂອງທະນາຄານ ແມ່ນບໍລິສັດ ເອິນ ແອນ ຢັງ ລາວ ຈຳກັດ.

ຄະນະບໍລິຫານຂອງ ທະນາຄານ ໄຊງ່ອນເທືອງດິນ ລາວ ຈຳກັດ ("ທະນາຄານ") ມີຄວາມຍິນດີທີ່ຈະສະເໜີບົດລາຍງານ ແລະ ເອກະສານລາຍງານການເງິນຂອງທະນາຄານ ນະວັນທີ ແລະ ສຳລັບປີທີ່ສິ້ນສຸດ ວັນທີ 31 ທັນວາ 2017.

## ຄວາມຮັບຜິດຊອບຂອງຄະນະບໍລິຫານຕໍ່ກັບເອກະສານລາຍງານການເງິນ

ຄະນະບໍລິຫານ ແມ່ນມີຄວາມຮັບຜິດຊອບໃນການສ້າງເອກະສານລາຍງານການເງິນຂອງແຕ່ລະປີການບັນຊີ ໃຫ້ຖືກຕ້ອງຕາມຄວາມເປັນຈິງຂອງທະນາຄານ, ຜົນການດຳເນີນງານ ແລະ ກະແສເງິນສົດພາຍໃນປີ. ໃນການສ້າງເອກະສານລາຍງານການເງິນດັ່ງກ່າວ ຄະນະບໍລິຫານດ້ວຍສະໄໝດັ່ງນີ້:

- ▶ ເລືອກເຟັ້ນນະໂຍບາຍດ້ານການບັນຊີທີ່ເໝາະສົມ ແລະ ນຳໃຊ້ຢ່າງສະໝໍ່າສະເໝີ;
- ▶ ພິຈາລະນາ ແລະ ຄາດຄະເນຢ່າງສົມເຫດສົມຜົນ ແລະ ຮອບຄອບ;
- ▶ ຖະແຫຼງການວ່າບັນດາມາດຕະຖານການບັນຊີທີ່ກ່ຽວຂ້ອງໄດ້ຖືກປະຕິບັດ, ທຸກຂໍ້ຂັດແຍ່ງ ຫຼື ຂໍ້ແຕກຕ່າງທີ່ສຳຄັນຕໍ່ການປະຕິບັດຕໍ່ມາດຕະຖານການບັນຊີຕ້ອງຖືກນຳມາເປີດເຜີຍ ແລະ ອະທິບາຍຢູ່ໃນເອກະສານລາຍງານການເງິນ;
- ▶ ສ້າງເອກະສານລາຍງານການເງິນບັນຊີທີ່ຖືກຄວາມສົບເນື່ອງໃນການດຳເນີນທຸລະກິດ, ອີກເວັ້ນແຕ່ທາງທະນາຄານເຫາກຕິດຂໍສົມມຸດຕິຖານ ຫຼື ຄາດຄະເນວ່າທະນາຄານບໍ່ສາມາດທີ່ຈະດຳເນີນທຸລະກິດໄປໄດ້.

ຄະນະບໍລິຫານຮັບປະກັນວ່າ ການບັນທຶກບັນຊີໄດ້ຖືກປະຕິບັດຢ່າງຖືກຕ້ອງ ເຊິ່ງໄດ້ເຢັດເຜີຍຖານະການເງິນຂອງທະນາຄານຢ່າງເໝາະສົມໃນທຸກເວລາ ແລະ ຮັບປະກັນວ່າການບັນທຶກບັນຊີແມ່ນສອດຄ່ອງກັບລະບົບການບັນຊີທີ່ໄດ້ນຳໃຊ້. ນອກນັ້ນ, ຄະນະບໍລິຫານຍັງຕ້ອງຮັບຜິດຊອບຕໍ່ການຮັກສາຊັບສົມບັດ ດັ່ງທີ່ຂອງທະນາຄານ ແລະ ຮັບປະກັນວ່າທະນາຄານມີຂັ້ນຕອນການກວດສອບທີ່ເໝາະສົມເພື່ອປ້ອງກັນການສໍ້ໂກງ ຫລື ສິ່ງທີ່ຕິດປົກກະຕິອື່ນໆ.

ຄະນະບໍລິຫານໄດ້ຍິ່ງຍິນວ່າ ທະນາຄານໄດ້ປະຕິບັດຕາມເງື່ອນໄຂທີ່ກ່າວມາຂ້າງເທິງໃນການກະກຽມເອກະສານລາຍງານການເງິນທີ່ໄດ້ກິດຕິດມານີ້.

## ຄຳຖະແຫຼງການຂອງຄະນະບໍລິຫານ

ຄະນະບໍລິຫານຂໍຮັບຮອງວ່າ ເອກະສານລາຍງານການເງິນໄດ້ສະແດງເຖິງຄວາມຖືກຕ້ອງຕາມຄວາມເປັນຈິງຂອງຖານະການເງິນຂອງທະນາຄານ ນະວັນທີ 31 ທັນວາ 2017 ລວມທັງ ຜົນປະກອບການ ແລະ ກະແສເງິນສົດສຳລັບປີທີ່ສິ້ນສຸດ ໃນວັນທີດັ່ງກ່າວ ໂດຍສອດຄ່ອງກັບກົດໝາຍການບັນຊີ ແລະ ລະບຽບການທົ່ວໆອອກໂດຍ ທະນາຄານ ແຫ່ງ ສປປ ລາວ ທີ່ກ່ຽວຂ້ອງກັບການສ້າງ ແລະ ການນຳສະເໜີເອກະສານລາຍງານການເງິນ.

ຕາງໜ້າ ຄະນະບໍລິຫານ:



ທ່ານ Pham Quang Phu  
ຜູ້ອຳນວຍການ

### ບົດລາຍງານຂອງນັກກວດສອບອິດສະຫຼະ

**ຮຽນ: ຄະນະອຳນວຍການຂອງ ທະນາຄານ ໄຊງ່ອນເທືອງຕົ້ນ ລາວ ຈຳກັດ**

#### ຄຳເຫັນ

ພວກຂ້າພະເຈົ້າ ໄດ້ດຳເນີນການກວດສອບ ເອກະສານລາຍງານການເງິນຂອງທະນາຄານ ໄຊງ່ອນເທືອງຕົ້ນ ລາວ ຈຳກັດ ("ທະນາຄານ"), ເຊິ່ງປະກອບດ້ວຍໂບລາຍງານຖານະການເງິນນະວັນທີ 31 ທັນວາ 2017, ໂບລາຍງານຜົນການດຳເນີນງານ, ໂບລາຍງານສ່ວນປ່ຽນແປງທຶນເຈົ້າຂອງ ແລະ ໂບລາຍງານກະແສເງິນສົດ ສຳລັບປີທີ່ສິ້ນສຸດວັນທີດັ່ງກ່າວ ແລະ ບົດອະທິບາຍຊ້ອນທ້າຍເອກະສານລາຍງານການເງິນ ທີ່ປະກອບດ້ວຍບົດສະຫຼຸບຂອງບັນດານະໂຍບາຍທາງບັນຊີທີ່ສຳຄັນ.

ພວກຂ້າພະເຈົ້າ ພ້ອມໆກັນ

ໃນຄຳເຫັນຂອງພວກຂ້າພະເຈົ້າ, ເອກະສານລາຍງານການເງິນຂອງທະນາຄານ ໄດ້ຖືກກະກຽມໂດຍສອດຄ່ອງກັບກົດໝາຍວ່າດ້ວຍການບັນຊີ ແຫ່ງ ສປປ ລາວ ແລະ ບັນດາລະບຽບການດຳງາງທີ່ໄດ້ວາງວອກໂດຍ ທະນາຄານ ແຫ່ງ ສປປ ລາວ ທີ່ກ່ຽວຂ້ອງກັບການກະກຽມ ແລະ ການນຳສະເຫນີເອກະສານລາຍງານການເງິນ.

ພວກຂ້າພະເຈົ້າ ພ້ອມໆກັນ

### ພື້ນຖານການອອກຄຳເຫັນ

ພວກຂ້າພະເຈົ້າໄດ້ດຳເນີນການກວດສອບໂດຍສອດຄ່ອງກັບ ມາດຕະຖານສາກົນດ້ານການກວດສອບ (ISAs). ບັນດາຄວາມຮັບຜິດຊອບຂອງພວກຂ້າພະເຈົ້າທີ່ກຳນົດໄວ້ພາຍໃຕ້ບັນດາມາດຕະຖານເຫຼົ່ານັ້ນ ໄດ້ຖືກອະທິບາຍເພີ່ມເຕີມ ໃນວັກ “ຄວາມຮັບຜິດຊອບຂອງນັກກວດສອບ ໃນການກວດສອບເອກະສານລາຍງານການເງິນ” ຕໍ່ໄປນີ້. ພວກຂ້າພະເຈົ້າແມ່ນມີຄວາມເປັນເອກະລາດຈາກທະນາຄານ ໂດຍສອດຄ່ອງກັບ ກົດຈັນຍາບັນທາງບັນຊີສຳລັບນັກວິຊາຊີບບັນຊີຂອງ ສະພາມາດຕະຖານສາກົນດ້ານຈັນຍາບັນ ແລະ ບັນດາຂໍ້ກຳນົດທາງດ້ານຈັນຍາບັນທີ່ກ່ຽວຂ້ອງກັບການກວດສອບເອກະສານລາຍງານການເງິນຂອງພວກຂ້າພະເຈົ້າໃນ ສປປ ລາວ, ແລະ ພວກຂ້າພະເຈົ້າຍັງໄດ້ປະຕິບັດບັນດາຄວາມຮັບຜິດຊອບທາງດ້ານຈັນຍາບັນອື່ນໆໂດຍສອດຄ່ອງກັບບັນດາຂໍ້ກຳນົດແລະ ກົດຈັນຍາບັນທາງບັນຊີສຳລັບນັກວິຊາຊີບບັນຊີຂອງ ສະພາມາດຕະຖານສາກົນດ້ານຈັນຍາບັນ. ພວກຂ້າພະເຈົ້າເຊື່ອວ່າ ຫຼັກຖານການກວດສອບທີ່ພວກຂ້າພະເຈົ້າໄດ້ຮັບແມ່ນພຽງພໍ ແລະ ເໝາະສົມເພື່ອເປັນພື້ນຖານໃຫ້ແກ່ການອອກຄຳເຫັນຂອງພວກຂ້າພະເຈົ້າ.

ພວກຂ້າພະເຈົ້າ ພ້ອມໆກັນ

### ບັນຫາທີ່ຄວນເອົາໃຈໃສ່

ພວກຂ້າພະເຈົ້າສະເໜີໃຫ້ເອົາໃຈໃສ່ຕໍ່ບົດອະທິບາຍຊ້ອນທ້າຍ ເລກທີ 2 ຂອງເອກະສານລາຍງານການເງິນ ທີ່ໄດ້ອະທິບາຍພື້ນຖານຂອງການບັນຊີທີ່ໄດ້ຖືກນຳໃຊ້ໂດຍທະນາຄານ. ບັນດານະໂຍບາຍການບັນຊີເຫຼົ່ານີ້ແມ່ນບໍ່ໄດ້ມີຈຸດປະສົງທີ່ຈະນຳສະເໜີຖານະທາງການເງິນ, ຜົນການດຳເນີນງານ ແລະ ກະແສເງິນສົດຂອງທະນາຄານ ເພື່ອໃຫ້ສອດຄ່ອງກັບຫຼັກການບັນຊີສາກົນທີ່ຍອມຮັບໂດຍທົ່ວໄປ. ຄຳເຫັນຂອງພວກຂ້າພະເຈົ້າແມ່ນບໍ່ໄດ້ສະແດງຄຳເຫັນແບບມ້ເງື່ອນໄຂຕໍ່ກັບບັນຫານີ້.

ພວກຂ້າພະເຈົ້າ ພ້ອມໆກັນ

### ບັນຫາອື່ນໆ

ເອກະສານລາຍງານການເງິນແມ່ນໄດ້ຖືກກະກຽມເພື່ອຊ່ວຍທະນາຄານ ໃນການລາຍງານຕາມຂໍ້ກຳນົດຂອງເຈົ້າຂອງ ແລະ ທະນາຄານ ແຫ່ງ ສປປ ລາວ. ດ້ວຍເຫດນີ້, ເອກະສານລາຍງານການເງິນອາດບໍ່ເໝາະສົມສຳລັບຈຸດປະສົງອື່ນ. ບົດລາຍງານຂອງພວກຂ້າພະເຈົ້າແມ່ນມີຈຸດປະສົງໃຫ້ນຳໃຊ້ພຽງແຕ່ທະນາຄານ, ເຈົ້າຂອງ ແລະ ທະນາຄານ ແຫ່ງ ສປປ ລາວ ແລະ ບໍ່ຄວນແຈກຢາຍ ຫຼື ນຳໃຊ້ໂດຍພາກສ່ວນອື່ນ.

ພວກຂ້າພະເຈົ້າ ພ້ອມໆກັນ

### ຄວາມຮັບຜິດຊອບຂອງຄະນະອຳນວຍການ ແລະ ສະພາບໍລິຫານຕໍ່ກັບເອກະສານລາຍງານການເງິນ

ຄະນະອຳນວຍການຂອງບໍລິສັດແມ່ນມີຄວາມຮັບຜິດຊອບໃນການກະກຽມເອກະສານລາຍງານການເງິນ ໂດຍສອດຄ່ອງກັບ ກົດໝາຍວ່າດ້ວຍການການບັນຊີຂອງ ສປປ ລາວ ແລະ ລະບຽບການທີ່ອອກໂດຍ ທະນາຄານ ແຫ່ງ ສປປ ລາວ ໃນການກະກຽມ ແລະ ການນຳສະເໜີເອກະສານລາຍງານການເງິນ, ການ

ຮັບຜິດຊອບການຄຸ້ມຄອງພາຍໃນທີ່ຄະນະອຳນວຍການເຫັນວ່າ ມີຄວາມຈຳເປັນໃນການກະກຽມເອກະສານລາຍງານການເງິນ ໃຫ້ມີຄວາມຖືກຕ້ອງຕາມຄວາມເປັນຈິງ ແລະ ຢາສະຈາກຂໍ້ຜິດພາດອັນໃຫຍ່ຫຼວງທີ່ອາດຈະເກີດຈາກການລີ້ໂກງ ຫຼື ຂໍ້ຜິດພາດຕ່າງໆ.

ໃນການກະກຽມເອກະສານລາຍງານການເງິນ, ຄະນະອຳນວຍການ ມີຄວາມຮັບຜິດຊອບໃນການປະເມີນຄວາມອາດສາມາດຂອງບໍລິສັດທາງດ້ານຄວາມສົມເໝືອງໃນການດຳເນີນທຸລະກິດ, ການເປີດເຜີຍ, ເໝາະສົມ ແລະ ນຳໃຊ້ພື້ນຖານການບັນຊີວ່າດ້ວຍຫຼັກການແຫ່ງຄວາມສົມເໝືອງໃນການດຳເນີນທຸລະກິດຈົນກວ່າທີ່ທາງຄະນະອຳນວຍການບໍລິສັດຫາກເຫັນລ່າທຸລະກິດບໍ່ມີຄວາມອາດສາມາດໃນການດຳເນີນງານຕໍ່ໄດ້ ຫຼື ໃນກໍລະນີທີ່ທາງຄະນະອຳນວຍການບໍລິສັດ ມີຈຸດປະສົງຢາກບຸບເລັກ ຫຼື ຢຸດກັດຈະການ.

ພວກຂ້າພະເຈົ້າ ພ້ອມໆກັນ

### ຄວາມຮັບຜິດຊອບຂອງນັກກວດສອບ ໃນການກວດສອບເອກະສານລາຍງານການເງິນ

ຈຸດປະສົງໃນການກວດສອບຂອງພວກຂ້າພະເຈົ້າແມ່ນ ເພື່ອຮັບປະກັນ ການຮັບປະກັນທີ່ສົມເຫດສົມຜົນວ່າເອກະສານລາຍງານການເງິນໂດຍພາບ ລວມແມ່ນຢາສະຈາກຂໍ້ຜິດພາດອັນໃຫຍ່ຫຼວງ, ບໍ່ວ່າຈະເປັນຍ້ອນການລີ້ໂກງ ຫລື ຍ້ອນຄວາມຜິດພາດຕ່າງໆ. ແລະ ເພື່ອການອອກບົດລາຍງານຂອງນັກກວດສອບອິດສະຫຼະທີ່ປະກອບມີຄຳເຫັນຂອງພວກຂ້າພະເຈົ້າຕໍ່ເອກະສານລາຍງານການເງິນ. ການຮັບປະກັນທີ່ສົມເຫດສົມຜົນແມ່ນການຮັບປະກັນໃນລະດັບສູງ ແຕ່ບໍ່ໄດ້ຮັບປະກັນວ່າ ການກວດສອບທີ່ໄດ້ດຳເນີນໂດຍສອດຄ່ອງກັບ ມາດຕະຖານສາກົນດ້ານການກວດສອບ ຈະສາມາດກວດພົບຂໍ້ຜິດພາດອັນໃຫຍ່ຫຼວງທີ່ອາດເກີດຂຶ້ນໄດ້ຕະຫຼອດທັງໝົດ. ຂໍ້ບົດພາດສາມາດແກ້ໄຂຂຶ້ນຈາກການລີ້ໂກງ ຫຼື ຍ້ອນຂໍ້ຜິດພາດຕ່າງໆ ແມ່ນຖືກພັດຈາລະນາວ່າ ສຳຄັນ ຈາກລາຍການດຽວ ຫຼື ຫຼາຍລາຍການລວມກັນ ແລະ ມີອິດທິພົນຕໍ່ການຕັດສິນໃຈທາງເສດຖະກິດຂອງຜູ້ນຳໃຊ້ເອກະສານລາຍງານການເງິນ.

ໃນການກວດສອບໂດຍສອດຄ່ອງກັບ ມາດຕະຖານສາກົນດ້ານການກວດສອບ, ພວກຂ້າພະເຈົ້າໄດ້ໃຊ້ການຕັດສິນ ແລະ ວິນິໄສແບບມີອາຊີບ ໃນຕະຫຼອດການດຳເນີນການກວດສອບ. ພວກຂ້າພະເຈົ້າຍັງໄດ້:

- ກຳນົດ ແລະ ປະເມີນບັນດາຄວາມສ່ຽງຂອງຂໍ້ຜິດພາດອັນໃຫຍ່ຫຼວງຂອງເອກະສານລາຍງານການເງິນ ບໍ່ວ່າຈະເປັນຍ້ອນການລີ້ໂກງ ຫຼື ຍ້ອນຄວາມຜິດພາດຕ່າງໆ, ອອກແບບ ແລະ ດຳເນີນຂົ້ນຕອນການກວດສອບເພື່ອຮອງຮັບບັນດາຄວາມສ່ຽງເຫຼົ່ານັ້ນ ແລະ ເພື່ອຮັບປະກັນວ່າຈະໄດ້ຮັບເອົາຫຼັກຖານການກວດສອບທີ່ພຽງພໍ ແລະ ເໝາະສົມ ເພື່ອເປັນພື້ນຖານໃຫ້ແກ່ການອອກຄຳເຫັນຂອງພວກຂ້າພະເຈົ້າ. ຄວາມສ່ຽງຂອງການບໍ່ສາມາດກວດພົບຂໍ້ຜິດພາດອັນໃຫຍ່ຫຼວງທີ່ມີຜົນມາຈາກການລີ້ໂກງ ແມ່ນສູງກວ່າຜົນທີ່ມາຈາກຄວາມຜິດພາດ, ເນື່ອງຈາກວ່າການລີ້ໂກງອາດລວມມີ ການສົມຊື່ຮ່ວມຄິດ, ການຢອມແປງ, ການລະເລີຍໂດຍດຶງໃຈ, ການບິດເບືອນ ຫຼື ລະເມີດຫຼັກການການຄວບຄຸມພາຍໃນ.

- ທຳຄວາມເຂົ້າໃຈກ່ຽວກັບການຄວບຄຸມພາຍໃນທີ່ກ່ຽວຂ້ອງກັບການກວດສອບ ເພື່ອອອກແບບຂົ້ນຕອນການກວດສອບທີ່ ເໝາະສົມກັບສະພາບການຕ່າງໆ ແຕ່ບໍ່ໄດ້ມີຈຸດປະສົງເພີ່ມສະແດງຄຳເຫັນກ່ຽວກັບປະສິດທິພາບຂອງການຄວບຄຸມພາຍໃນຂອງທະນາຄານ,

- ປະເມີນຄວາມເໝາະສົມຂອງບັນດານະໂຍບາຍທາງບັນຊີທີ່ນຳໃຊ້ ແລະ ຄວາມສົມເຫດສົມຜົນຂອງການລາດຄະເນທາງການບັນຊີ ແລະ ການເປີດເຜີຍທີ່ກ່ຽວຂ້ອງທີ່ໄດ້ຖືກນຳໃຊ້ໂດຍຄະນະອຳນວຍການ.

- ສະຫຼຸບກ່ຽວກັບຄວາມເໝາະສົມຂອງການນຳໃຊ້ພື້ນຖານຂອງບັນຊີວ່າ ດ້ວຍຫຼັກການແຫ່ງຄວາມສົມເໝືອງໃນການດຳເນີນທຸລະກິດ ຂອງຄະນະອຳນວຍການ ໂດຍສັງຕາມຫຼັກຖານການກວດສອບທີ່ໄດ້ຮັບ ບໍ່ວ່າຈະເປັນຄວາມບໍ່ແນ່ນອນທີ່ສຳຄັນທີ່ອາດເກີດຂຶ້ນ ຈາກຜົນດາເຫດການ ຫຼື ເງື່ອນໄຂທີ່ອາດເປັນຂໍ້ສົງໄສທີ່ສຳຄັນກ່ຽວກັບຄວາມອາດສາມາດຂອງທະນາຄານ ໃນການສົບເນື່ອງໃນການດຳເນີນທຸລະກິດ. ຖ້າຫາກພວກຂ້າພະເຈົ້າ ສະຫຼຸບໄດ້ວ່າມີຄວາມບໍ່ແນ່ນອນທີ່ສຳຄັນເກີດຂຶ້ນ, ພວກຂ້າພະເຈົ້າຈະໄດ້ລະບຸໃນບົດລາຍງານຂອງນັກກວດສອບອິດສະຫຼະ ໃນການເປີດເຜີຍທີ່ກ່ຽວຂ້ອງໃນເອກະສານລາຍງານການເງິນ ເພື່ອໃຫ້ສະເໝີໃຫ້ເອົາໃຈໃສ່ຕື່ມອີກ ຫຼື ຖ້າຫາກຂາດການເປີດເຜີຍທີ່ພຽງພໍ, ພວກຂ້າພະເຈົ້າຈະຕ້ອງໄດ້ສະແດງຄຳເຫັນແບບມ້ເງື່ອນໄຂ. ການສະຫຼຸບຂອງພວກຂ້າພະເຈົ້າແມ່ນອີງຕາມຫຼັກຖານການກວດສອບທີ່ໄດ້ຮັບຈົນເຖິງວັນທີ່ຂອງບົດລາຍງານຂອງນັກກວດສອບອັດສະຫຼະ. ເຖິງຢ່າງໃດກໍຕາມ, ບັນດາເຫດການໃນອານະຄິດ ຫຼື ເງື່ອນໄຂອື່ນໆ ອາດເປັນສາເຫດເຮັດໃຫ້ທະນາຄານຍຸດທິການສືບຕໍ່ຄວາມສືບເນື່ອງໃນການດຳເນີນທຸລະກິດ. ພວກຂ້າພະເຈົ້າໄດ້ປຶກສາຫາລືກັບພາກຄ່ອນທີ່ກ່ຽວຂ້ອງກ່ຽວກັບບັນດາບັນຫາອື່ນໆ, ການອາງແຜນຂອບເຂດ ແລະ ເວລາຂອງການກວດສອບ ແລະ ຂໍ້ຄືນພົບທາງການກວດສອບທີ່ສຳຄັນ ປະກອບມີບັນດາຂໍ້ບົກຜ່ອງທີ່ສຳຄັນໃດໆໃນການຄວບຄຸມພາຍໃນທີ່ພວກຂ້າພະເຈົ້າໄດ້ກຳນົດໃນລະຫວ່າງການກວດສອບຂອງພວກຂ້າພະເຈົ້າ.



## ໃບລາຍງານຖານະການເງິນ

ວັນທີ 31/12/2017

ລຳດັບ	ຊັບສິນ	ບົດອະທິບາຍ ຊ້ອນທ້າຍເລກທີ	ຍອດເຫຼືອທ້າຍປີ ລ້ານກີບ	ຍອດຍົກມາ ລ້ານກີບ
<b>I</b>	<b>ເງິນສົດ ແລະ ເງິນຝາກຢູ່ ທຫລ</b>	<b>9</b>	<b>169.006</b>	<b>130.341</b>
1	ເງິນສົດໃນຄັງ		24.745	26.162
2	ເງິນຝາກຢູ່ ທຫລ		144.261	104.179
<b>II</b>	<b>ໜີ້ຕ້ອງຮັບຈາກສະຖາບັນສິນເຊີຍ</b>	<b>10</b>	<b>231.268</b>	<b>234.485</b>
1	ເງິນຝາກກະແສລາຍວັນ	<b>10.1</b>	37.173	143.600
2	ເງິນຝາກມີກຳໂນດ	<b>10.2</b>	194.095	90.885
<b>III</b>	<b>ເງິນກູ້ໃຫ້ແກ່ລູກຄ້າ ພາຍຫຼັງຫັກເງິນ ແຮງໜີ້ຕ້ອງຮັບຂອງຍາກ</b>	<b>11</b>	<b>725.288</b>	<b>588.870</b>
<b>IV</b>	<b>ຊັບສິນຂັດຄົງທີ່</b>		<b>111.203</b>	<b>108.339</b>
1	ຊັບສິນຄົງທີ່ບໍ່ມີຕົວຕົນ	<b>12</b>	16.475	14.499
2	ຊັບສິນຄົງທີ່ມີຕົວຕົນ	<b>13</b>	94.728	93.840
<b>V</b>	<b>ຊັບສິນອື່ນໆ</b>		<b>20.906</b>	<b>15.236</b>
1	ໜີ້ຕ້ອງຮັບດອກເບ້ຍຕ່າງຮັບ	<b>14</b>	8.908	3.032
2	ຊັບສິນອື່ນໆ	<b>15</b>	11.998	12.204
	<b>ລວມຊັບສິນ</b>		<b>1.257.671</b>	<b>1.077.271</b>

### ໃບລາຍງານຖານະການເງິນ (ຕໍ່)

ວັນທີ 31/12/2017

ລຳດັບ	ໜີ້ສິນ ແລະ ຫົນ	ບົດອະທິບາຍ ຊື່ອນທ້າຍເລກທີ	ຍອດເຫຼືອທ້າຍປີ ລ້ານກີບ	ຍອດຍົກມາ ລ້ານກີບ
<b>I</b>	<b>ໜີ້ຕ້ອງສົ່ງໃຫ້ທະນາຄານ ແລະ ສະຖາບັນການເງິນອື່ນ</b>	<b>16</b>	<b>592.071</b>	<b>454.697</b>
1	ເງິນຝາກກະແສລາຍຮັບ ແລະ ເງິນຝາກປະຢັດ		94.645	163.550
2	ເງິນຝາກມີກຳນົດ		497.426	291.147
<b>II</b>	<b>ໜີ້ຕ້ອງສົ່ງໃຫ້ລູກຄ້າ</b>	<b>17</b>	<b>274.866</b>	<b>241.017</b>
1	ເງິນຝາກກະແສລາຍຮັບ		28.486	22.262
2	ເງິນຝາກປະຢັດ ແລະ ເງິນຝາກມັດຈຳ		31.683	33.581
3	ເງິນຝາກມີກຳນົດ		214.381	184.817
4	ໜີ້ຕ້ອງສົ່ງອື່ນໆໃຫ້ລູກຄ້າ		315	357
<b>III</b>	<b>ໜີ້ສິນອື່ນໆ</b>		<b>45.205</b>	<b>40.151</b>
1	ດອກເບ້ຍຄ້າງຈ່າຍ	18	11.241	12.222
2	ອາກອນຄ້າງຈ່າຍ	19.1	896	451
3	ໜີ້ສິນອື່ນໆ	20	33.068	27.478
	<b>ລວມໜີ້ສິນ</b>		<b>912.142</b>	<b>735.865</b>
<b>IV</b>	<b>ຫົນ ແລະ ເງິນອຳຮອງ</b>		<b>345.529</b>	<b>341.406</b>
1	ທຶນຈົດທະບຽນ		317.131	317.131
2	ຄັງສະສົມຕາມລະບຽບການ		7.341	6.476
3	ເງິນແຮງທີ່ໄປສຳລັບກິດຈະກຳສິນເຊື່ອ	11.2	4.245	3.041
4	ເງິນແຮງທີ່ໄປສຳລັບທະນາຄານ		4.083	-
5	ກຳໄລສະສົມ		12.729	14.758
	<b>ລວມທັນ</b>		<b>345.529</b>	<b>341.406</b>
	<b>ລວມຍອດໜີ້ສິນ ແລະ ຫົນ</b>		<b>1.257.671</b>	<b>1.077.271</b>

ກະກຽມໂດຍ:

ທ່ານ Hoang Thanh Lam  
ຫົວໜ້າບັນຊີ

ກວດກາໂດຍ:

ທ່ານ ນາງ ມອນວິໄລ ບໍລິບູນ  
ຮອງຜູ້ອຳນວຍການ

ອະນຸມັດໂດຍ:

ທ່ານ Pham Quang Phu  
ຜູ້ອຳນວຍການ

### ໃບລາຍງານຖານະການເງິນ (ຕໍ່)

ວັນທີ 31/12/2017

ລຳດັບ	ລາຍການແຍກໃບລາຍງານ ຖານະທາງການເງິນ	ບົດອະທິບາຍ ຊື່ອນທ້າຍເລກທີ	ຍອດເຫຼືອທ້າຍປີ ລ້ານກີບ	ຍອດຍົກມາ ລ້ານກີບ
<b>I</b>	<b>ຄ່າໜີ້ສິນສັນຍາ</b>			
1	ຄຳໜີ້ສິນສັນຍາຕາມຄຳປະກັນທີ່ໄດ້ໃຫ້ໂປລິລູກຄ້າ		2.243	9.212
	<b>ລວມຍອດຄ່າໜີ້ສິນສັນຍາທີ່ໄດ້ໃຫ້</b>		<b>2.243</b>	<b>9.212</b>
<b>II</b>	<b>ຫຼັກຊັບຄຳປະກັນ ແລະ ຈຳນອງ</b>			
<b>A</b>	<b>ຫຼັກຊັບຄຳປະກັນ ແລະ ຈຳນອງ ສຳລັບເງິນກູ້</b>		<b>2.283.764</b>	<b>2.063.387</b>
1	ຫຼັກຊັບຄຳປະກັນ ແລະ ຈຳນອງສຳລັບເງິນກູ້ໃຫ້ລູກຄ້າ		2.283.764	2.063.387
<b>B</b>	<b>ຫຼັກຊັບຄຳປະກັນ ແລະ ໜັງສືຄຳປະກັນ</b>		<b>14.855</b>	<b>17.113</b>
1	ຫຼັກຊັບຄຳປະກັນ ແລະ ໜັງສືຄຳປະກັນສຳລັບລູກຄ້າ		14.855	17.113
	<b>ລວມຫຼັກຊັບຄຳປະກັນ ແລະ ຈຳນອງ</b>		<b>2.298.619</b>	<b>2.080.500</b>

ກະກຽມໂດຍ:

ທ່ານ Hoang Thanh Lam  
ຫົວໜ້າບັນຊີ

ກວດກາໂດຍ:

ທ່ານ ນາງ ມອນວິໄລ ບໍລິບູນ  
ຮອງຜູ້ອຳນວຍການ

ອະນຸມັດໂດຍ:

ທ່ານ Pham Quang Phu  
ຜູ້ອຳນວຍການ

### ໃບລາຍງານຜົນການດໍາເນີນງານ ວັນທີ 31/12/2017

ລໍາດັບ	ລາຍການ	ບົດອະທິບາຍ ຊ້ອນທ້າຍເລກທີ	ປັບຈຸບັນ ລ້ານກີບ	ປີອ່ານມາ ລ້ານກີບ
<b>A</b>	<b>ລາຍຮັບ ແລະ ລາຍຈ່າຍໃນການດໍາເນີນງານ</b>			
<b>1</b>	<b>ລາຍຮັບດອກເບ້ຍ ແລະ ຄ້າຍຄິດອອກເບ້ຍ</b>		<b>77.997</b>	<b>61.661</b>
1.1	ລາຍຮັບດອກເບ້ຍ ແລະ ຄ້າຍຄິດອອກເບ້ຍຈາກລະຫວ່າງທະນາຄານ		6.211	1.721
1.2	ລາຍຮັບດອກເບ້ຍ ແລະ ຄ້າຍຄິດອອກເບ້ຍຈາກລູກຄ້າ		71.786	59.940
<b>2</b>	<b>ລາຍຈ່າຍດອກເບ້ຍ ແລະ ຄ້າຍຄິດອອກເບ້ຍ</b>		<b>(38.652)</b>	<b>(27.940)</b>
2.1	ລາຍຈ່າຍດອກເບ້ຍ ແລະ ຄ້າຍຄິດອອກເບ້ຍຈາກລະຫວ່າງທະນາຄານ		(22.117)	(8.809)
2.2	ລາຍຈ່າຍດອກເບ້ຍ ແລະ ຄ້າຍຄິດອອກເບ້ຍເງິນເຝົ້າລູກຄ້າ		(16.023)	(19.131)
2.3	ລາຍຈ່າຍດອກເບ້ຍ ແລະ ຄ້າຍຄິດອອກເບ້ຍອື່ນໆ		(512)	-
<b>I.</b>	<b>ລາຍຮັບສຸດທ້າຍຈາກດອກເບ້ຍ ແລະ ຄ້າຍຄິດອອກເບ້ຍ</b>		<b>39.345</b>	<b>33.721</b>
<b>3</b>	<b>ລາຍຮັບຈາກຄ່າທຳນຽມ ແລະ ການບໍລິການ</b>	<b>3</b>	<b>7.327</b>	<b>3.814</b>
<b>4</b>	<b>ລາຍຈ່າຍຄ່າທຳນຽມ ແລະ ການບໍລິການ</b>		<b>(579)</b>	<b>(366)</b>
<b>5</b>	<b>ກຳໄລສຸດທ້າຍຈາກການແລກປ່ຽນເງິນຕາຕ່າງປະເທດ</b>	<b>4</b>	<b>373</b>	<b>2.179</b>
<b>II.</b>	<b>ລາຍຮັບສຸດທ້າຍຈາກການດໍາເນີນງານ</b>		<b>46.466</b>	<b>39.348</b>
<b>B</b>	<b>ລາຍຮັບ ແລະ ລາຍຈ່າຍອື່ນໆ</b>			
<b>6</b>	<b>ລາຍຮັບຈາກການດໍາເນີນງານອື່ນໆ</b>	<b>5</b>	<b>3.781</b>	<b>2.241</b>
<b>7</b>	<b>ລາຍຈ່າຍບໍລິຫານ</b>		<b>(28.798)</b>	<b>(20.386)</b>
7.1	ເງິນເດືອນ ແລະ ລາຍຈ່າຍອື່ນໆທີ່ກ່ຽວພັນກັບພະນັກງານ	<b>6</b>	(17.857)	(11.954)
7.2	ລາຍຈ່າຍໃນການບໍລິຫານອື່ນໆ	<b>7</b>	(10.941)	(8.432)
<b>8</b>	<b>ຄ່າຫຼັຍຫ້ຽນ ແລະ ຄ່າເສື່ອມພາຍໃນປີ</b>	<b>12,13</b>	<b>(7.675)</b>	<b>(6.844)</b>
<b>9</b>	<b>ລາຍຈ່າຍການດໍາເນີນງານອື່ນໆ</b>	<b>8</b>	<b>(1.420)</b>	<b>(1.633)</b>
<b>10</b>	<b>ເງິນແຮສຸດທ້າຍລົບເງິນກູ້ທີ່ບໍ່ເກັດດອກອອກຕົນ</b>	<b>11,2</b>	<b>(969)</b>	<b>(5.416)</b>
<b>III.</b>	<b>ກຳໄລກ່ອນອາກອນ</b>		<b>11.385</b>	<b>7.310</b>
<b>11</b>	<b>ອາກອນກຳໄລພາຍໃນປີ</b>	<b>19,2</b>	<b>(2.732)</b>	<b>(1.754)</b>
<b>IV.</b>	<b>ກຳໄລຫວັງອາກອນ</b>		<b>8.653</b>	<b>5.556</b>



**ຮາກຖານທຳແຂງແຮງ  
ກາວໜາຢາງໝໍ້ພຣິງ**

ກະກຽມໂດຍ:

ທ່ານ Hoang Thanh Lam  
ຮັກສາການຜູ້ຈັດການ ການເງິນ ແລະ ບັນຊີ

ກວດກາໂດຍ:

ທ່ານ ນາງ ມອນວິໄລ ບໍລິບຸນ  
ຮອງຜູ້ອຳນວຍການ

ສະບຸນັດໂດຍ:  
  
ທ່ານ Pham Quang Phu  
ຜູ້ອຳນວຍການ



**ໃບລາຍງານສ່ວນປ່ຽນແປງຂອງທຶນ**

ວັນທີ 31/12/2017

	ທຶນຈົດທະບຽນທີ່ຖອກແລ້ວ ສ່ວນກີບ	ຄັງສະສົມຕາມລະບຽບການ ສ່ວນກີບ	ເງິນແຮງຕົວໄປ ສໍາລັບກິດຈະກຳສິນເຊື່ອ ສ່ວນກີບ	ເງິນແຮງຕົວໄປ ສໍາລັບທະນາຄານ ສ່ວນກີບ	ກຳໄລສະສົມ ສ່ວນກີບ	ລວມ ສ່ວນກີບ
<b>ຍອດເຫຼືອນະວັນທີ 1 ມັງກອນ 2016</b>	<b>317.131</b>	<b>5.920</b>	<b>2.716</b>	<b>-</b>	<b>9.758</b>	<b>335.525</b>
ກຳໄລສຸດທິໃນປີ	-	-	-	-	5.556	5.556
ຄັງສະສົມຕາມລະບຽບການພາຍໃນປີ	-	556	-	-	(556)	-
ເງິນແຮງຕົວໄປສຸດທິພາຍໃນປີ	-	-	323	-	-	323
ສ່ວນຜິດດຽງຈາກອັດຕາແລກປ່ຽນ	-	-	2	-	-	2
<b>ຍອດເຫຼືອນະວັນທີ 1 ມັງກອນ 2017</b>	<b>317.131</b>	<b>6.476</b>	<b>3.041</b>	<b>-</b>	<b>14.758</b>	<b>341.406</b>
ກຳໄລສຸດທິໃນປີ	-	-	-	-	8.653	8.653
ຄັງສະສົມຕາມລະບຽບການພາຍໃນປີ	-	865	-	-	(865)	-
ເງິນແຮງຕົວໄປສໍາລັບທະນາຄານພາຍໃນປີ	-	-	-	4.083	(4.083)	-
ເງິນແຮງຕົວໄປສຸດທິພາຍໃນປີ	-	-	1.190	-	-	1.190
ໂອນກຳໄລສະສົມໄປສໍານັກງານໃຫຍ່	-	-	-	-	(5.734)	(5.734)
ສ່ວນຜິດດຽງຈາກອັດຕາແລກປ່ຽນ	-	-	14	-	-	14
<b>ຍອດເຫຼືອ 31 ທັນວາ 2017</b>	<b>317.131</b>	<b>7.341</b>	<b>4.245</b>	<b>4.083</b>	<b>12.729</b>	<b>345.529</b>

ກະກຽມໂດຍ:



**ທ່ານ Hoang Thanh Lam**  
ຫົວໜ້າບັນຊີ

ກວດກາໂດຍ:



**ທ່ານ ນາງ ມອນວິໄລ ບິລິມູນ**  
ຮອງຜູ້ອໍານວຍການ

ອະນຸມັດໂດຍ:



**ທ່ານ Pham Quang Phu**  
ຜູ້ອໍານວຍການ

**ໃບລາຍງານກະແສເງິນສົດ**  
ວັນທີ 31/12/2017

	ບົດອະທິບາຍ ຊ້ອນທ້າຍ	ປະຈຸບັນ ລ້ານກີບ	ປີດ່ານມາ ລ້ານກີບ
<b>ກຳໄລສຸດທິຫວັງອາກອນ:</b>		<b>11.385</b>	<b>7.310</b>
ດັດແກ້ສຳລັບ:			
ລາຍຈ່າຍຄ່າຮູບເງິນ ແລະ ຄ່າເສື່ອມ	12,13	7.675	6.844
ເງິນແຮງສຳລັບເງິນກູ້ທີ່ບໍ່ເກີດຂາດອາດິນ	11,2	2.173	5.739
ລາຍຮັບຄ່າເຊົ່າ		-	4
<b>ກຳໄລຈາກການດຳເນີນງານກ່ອນການປ່ຽນແປງ ຊັບສິນ ແລະ ໜີ້ສິນໃນການດຳເນີນງານ</b>		<b>21.233</b>	<b>19.897</b>
ເພີ່ມຂຶ້ນ/(ຫລຸດລົງ)ສຳລັບຊັບສິນຈາກການດຳເນີນງານ			
ໜີ້ຕ້ອງຮັບຈາກສະຖາບັນສິນເຊື່ອ		(103.210)	(90.885)
ເງິນກູ້/ຫຼຸດລາຄາຄ່າ		(137.387)	(56.625)
ດອກເບ້ຍຕ້ອງຮັບ		(5.876)	(457)
ຊັບສິນອື່ນໆ		206	1.513
(ຫລຸດລົງ)/ເພີ່ມຂຶ້ນຂອງໜີ້ສິນຈາກການດຳເນີນງານ			
ໜີ້ຕ້ອງສົ່ງລາຄາຄ່າ		33.849	(24.197)
ໜີ້ຕ້ອງສົ່ງສະຖາບັນສິນເຊື່ອ		137.374	126.754
ດອກເບ້ຍຕ້ອງຈ່າຍ		(981)	833
ໜີ້ສິນອື່ນໆ		(319)	107
ອາກອນທຸລະກິດຈ່າຍພາຍໃນ	19,2	(2.112)	(2.596)
<b>ກະແສເງິນສົດສຸດທິຈາກກິດຈະກຳການດຳເນີນງານ</b>		<b>(57.223)</b>	<b>(25.656)</b>
<b>ກະແສເງິນສົດຈາກກິດຈະກຳດ້ານການລົງທຶນ</b>			
ຊື້ຊັບສິນບັດຄົງທີ່	12,13	(10.539)	(2.534)
<b>ກະແສເງິນສົດສຸດທິທີ່ໃຊ້ເຂົ້າໃນກິດຈະກຳການລົງທຶນ</b>		<b>(10.539)</b>	<b>(2.534)</b>
<b>ກະແສເງິນສົດຈາກກິດຈະກຳທາງດ້ານການເງິນ</b>		-	-
<b>ກະແສເງິນສົດສຸດທິທີ່ໃຊ້ເຂົ້າໃນກິດຈະກຳທາງດ້ານ ການເງິນ</b>		-	-
ທູດລົງ ສຸດທິຂອງເງິນສົດ ແລະ ທຽບເທົ່າເງິນສົດ ພາຍໃນ		(67.762)	(28.190)
<b>ເງິນສົດ ແລະ ທຽບເທົ່າເງິນສົດຕົ້ນປີ</b>		<b>273.936</b>	<b>302.124</b>
ສ່ວນເກີດດ່ຽງສຸດທິຈາກການແລກປ່ຽນເງິນຕາຕ່າງ ປະເທດ		-	2
<b>ເງິນສົດ ແລະ ທຽບເທົ່າເງິນສົດໃນທ້າຍປີ</b>	<b>21</b>	<b>206.174</b>	<b>273.936</b>

ກະກຽມໂດຍ:

ກວດກາໂດຍ:

ອະນຸມັດໂດຍ:



ທ່ານ Hoang Thanh Lam  
ຫົວໜ້າບັນຊີ

ທ່ານ ພາງ ພອນວິໄລ ບໍລິບູນ  
ຮອງຜູ້ອຳນວຍການ

ທ່ານ Pham Quang Phu  
ຜູ້ອຳນວຍການ

**ບົດອະທິບາຍຊ້ອນທ້າຍເອກະສານລາຍງານການເງິນ**  
ວັນທີ ແລະ ສຳລັບປີທີ່ສິ້ນສຸດ ວັນທີ 31/12/2017

**1. ຂໍ້ມູນກ່ຽວກັບທະນາຄານ**

**ການກໍ່ຕັ້ງ ແລະ ການດຳເນີນທຸລະກິດ**

ທະນາຄານ ໂຊງອນເທືອງດິນ ລາວ ຈຳກັດ ("ທະນາຄານ") ເປັນບໍລິສັດແມ່ນສ້າງເປັນສາຂາຂອງທະນາຄານ ທຸ່ມສ່ວນການຄ້າ ໂຊງອນເທືອງດິນ ("ຊາຄອມເບັງ") ເຊິ່ງເປັນ  
ທະນາຄານທີ່ດຳເນີນທຸລະກິດໃນປະເທດຫວຽດນາມ. ທະນາຄານດຳເນີນທຸລະກິດພາຍໃຕ້ໄຍອະນຸຍາດດຳເນີນທຸລະກິດທະນາຄານເລກທີ 55 ອອກໃຫ້ໂດຍ ທະນາຄານ  
ແຫ່ງ ສປປ ລາວ ລົງວັນທີ 9 ທັນວາ 2008.

ໃນວັນທີ 1 ລຶງຫາ 2015 ລະຖານະພາບທາງກົດໝາຍຂອງທະນາຄານຖືກປ່ຽນລຸຍແບບເປັນ ບໍລິສັດຈຳກັດ ເຊິ່ງເປັນເຈົ້າຂອງໂດຍຊາຄອມເບັງ. ພາຍໃຕ້ໄຍອະນຸຍາດດຳ  
ເນີນທຸລະກິດທະນາຄານເລກທີ 15 ອອກໃຫ້ໂດຍ ທຫລ ລົງວັນທີ 9 ມິຖຸນາ 2014.

ກິດຈະກຳຫຼັກຂອງທະນາຄານແມ່ນ ໃຫ້ບໍລິການທາງດ້ານການທະນາຄານ ແລະ ການບໍລິການທາງການເງິນອື່ນໆໃນ ສປປ ລາວ.

**ທີ່ຕັ້ງ**

ທະນາຄານຕັ້ງຢູ່ ຖະໜົນແຕ່ງບຸນ ເລກທີ 044, ບ້ານຫາຍໂສກ, ເມືອງຈັນທະບູລີ, ນະຄອນຫຼວງວຽງຈັນ, ສປປ ລາວ ແລະ ມີສາຂາທັງໝົດ 4 ສາຂາ ນະວັນທີ 31 ທັນວາ  
2017.

**ພະນັກງານ**

ນະວັນທີ 31 ທັນວາ 2017 ທະນາຄານມີ ພະນັກງານທັງໝົດ 177 ຄົນ..

**2. ສະຫລຸບນະໂຍບາຍການບັນຊີທີ່ສຳຄັນ**

**2.1 ບົດຖະແຫຼງການໃນການປະຕິບັດ**

ຄະນະອຳນວຍການຍິງບິນລ່າ ເອກະສານລາຍງານການເງິນແມ່ນຖືກລ້າງຂຶ້ນ ໂດຍລອດຄ່ອງກັບກົດໝາຍການບັນຊີຂອງ ສປປ ລາວ ແລະ ລະບຽບການທີ່ອອກໂດຍທະນາ  
ຄານແຫ່ງ ສປປ ລາວ ທີ່ກ່ຽວຂ້ອງກັບການສ້າງ ແລະ ນຳສະເໜີເອກະສານລາຍງານການເງິນ.

**2.2 ພົ້ນຖານໃນການກະກຽມ**

ທະນາຄານບັນທຶກບັນຊີເປັນເງິນກີບ ແລະ ໄດ້ສ້າງເອກະສານລາຍງານການເງິນເປັນຫົວໜ່ວຍລ້ານກີບ ("ລ້ານກີບ") ໂດຍອີງຕາມຄຳລັດເລກທີ 02/ນບ ຂອງນາຍົກລັດຖະ  
ມົນຕີ ແຫ່ງ ສປປ ລາວ ລົງວັນທີ 22 ມີນາ 2000 ແລະ ກົດໝາຍການບັນຊີຂອງ ສປປ ລາວ ແລະ ລະບຽບການທີ່ກຳນົດໃຊ້ໂດຍ ທະນາຄານ ແຫ່ງ ສປປ ລາວ ທີ່ກ່ຽວຂ້ອງ  
ກັບການສ້າງ ແລະ ການນຳສະເໜີເອກະສານລາຍງານການເງິນ.

ເອກະສານລາຍງານການເງິນສະບັບນີ້ໄດ້ຖືກສ້າງໂດຍນຳໃຊ້ ຫຼັກການ, ຂັ້ນຕອນ ແລະ ການລາຍງານທາງການບັນຊີທີ່ຖືກອອກມາໃນ ສປປ ລາວ. ດັ່ງນັ້ນ ໃບລາຍງານດິນ  
ການດຳເນີນງານ, ໃບລາຍງານຈຸນຍະການເງິນ, ໃບລາຍງານສ່ວນປ່ຽນແປງທັນຕົນເອງ, ໃບລາຍງານກະແສເງິນສົດ ແລະ ບົດອະທິບາຍຊ້ອນທ້າຍໃນເອກະສານລາຍງານ  
ແມ່ນບໍ່ໄດ້ລ້າງຂຶ້ນລ່າສັບທ່ານທີ່ບໍ່ໄດ້ຮັບຮູ້ຫຼັກການບັນຊີ, ຂັ້ນຕອນ ແລະ ການປະຕິບັດການບັນຊີຂອງລາວ. ນອກນັ້ນ ເອກະສານລາຍງານການເງິນສະບັບນີ້ບໍ່ມີຈຸດປະສົງ  
ເພື່ອນຳສະເໜີຖານະການເງິນ, ຜົນຂອງການດຳເນີນງານ ແລະ ກະແສເງິນສົດອີງຕາມຫຼັກການບັນຊີ ແລະ ການປະຕິບັດການບັນຊີທີ່ອະນຸຍາດໃຫ້ຂອງປະເທດອື່ນໆອອກ  
ຈາກ ສປປ ລາວ.

**2.3 ບົດການບັນຊີ**

ບົດການບັນຊີຂອງທະນາຄານແມ່ນເລີ່ມແຕ່ວັນທີ 1 ມັງກອນ ແລະ ສິ້ນສຸດ ວັນທີ 31 ທັນວາ.

**2.4 ການຮັບຮູ້ລາຍຮັບ ແລະ ລາຍຈ່າຍດອກເບ້ຍ**

ລາຍຮັບ ແລະ ລາຍຈ່າຍດອກເບ້ຍໄດ້ຖືກຮັບຮູ້ໃນໃບລາຍງານດິນໄດ້ຮັບ ໂດຍອີງຕາມຫຼັກການແບບສ້າງຮັບຄ່າຈ່າຍ ທີ່ນຳໃຊ້ບໍລິການທັງໝົດແບບສະເໝີຕົວ ແລະ ອັດຕາ  
ດອກເບ້ຍທີ່ຖືກກຳນົດໄວ້ໃນສັນຍາເງິນກູ້ ແລະ ເງິນຝາກຂອງລູກຄ້າ.

ການຮັບຮູ້ລາຍຮັບດອກເບ້ຍສ້າງຮັບຈະຖືກລະງັບກໍຕໍ່ເມື່ອເງິນກູ້ກາຍເປັນໜີ້ທີ່ບໍ່ເກີດດອກເບ້ຍ (ເອກະສານຊ້ອນທ້າຍເລກທີ 2.8 ມີຍາມຂອງເງິນກູ້ບໍ່ເກີດດອກເບ້ຍ) ຫຼື ເມື່ອຕໍ່ບໍລິຫານ ເຊື່ອວ່າຜູ້ກູ້ບໍ່ມີຄວາມສາມາດຊຳລະສິນໄດ້ທັງຕົນທັນ ແລະ ດອກເບ້ຍ, ລາຍຮັບດອກເບ້ຍເງິນກູ້ດັ່ງກ່າວແມ່ນໄດ້ຖືກບັນທຶກເຂົ້າໃນໃບລາຍງານດິນໄດ້  
ຮັບເທົ່າທີ່ໄດ້ລະບຸໃນເງິນຕົວຈິງ.

### ບົດອະທິບາຍຊ້ອນທ້າຍເອກະສານລາຍງານການເງິນ (ຕໍ່)

ວັນທີ ແລະ ລໍາລັບປີທີ່ສິ້ນສຸດ ວັນທີ 31/12/2017

## 2. ສະຫລຸບນະໂຍບາຍການບັນຊີທີ່ສໍາຄັນ (ຕໍ່)

### 2.5 ການຮັບຮູ້ລາຍຮັບຄ່າທໍານຽມ ແລະ ຄ່ານາຍໜ້າ

ຄ່າທໍານຽມ ແລະ ຄ່ານາຍໜ້າ ຍ່ອຍກອບດ້ວຍຄ່າທໍານຽມທີ່ໄດ້ຮັບຈາກການໂອນທຶນ (ລວມທັງການຊໍາລະແຊັກ, ຄ່າທໍານຽມທີ່ເກີດຂຶ້ນຈາກການແລກປ່ຽນເງິນຕາດ້ານປະເທດ, ແລະ ຄ່າທໍານຽມທີ່ເກີດຂຶ້ນຈາກການຮ້າປະກັນທາງການເງິນ).

ລາຍຮັບຈາກຄ່າທໍານຽມ ແລະ ຄ່ານາຍໜ້າໄດ້ຖືກຮັບຮູ້ໃນໃບລາຍງານຜົນໄດ້ຮັບປົນເປັນຖານການຖັງຖືການບັນຊີເງິນສົດ.

### 2.6 ເງິນສົດ ແລະ ທຽບເທົ່າເງິນສົດ

ເງິນສົດ ແລະ ທຽບເທົ່າເງິນສົດແມ່ນລວມມີເງິນສົດ ແລະ ການສົ່ງທຶນໄລຍະສັ້ນທີ່ມີສະພາບຄ້ອງສູງ ເຊ່ິ່ງມີກໍານົດຍ້ອກັນ 30 ວັນ ທີ່ອາດມາດປ່ຽນເປັນເງິນສົດໄດ້ໃນທັນທີ ແລະ ຍັງເງິນຝາກຢູ່ທະນາຄານສັນເຊັ່ນເຊັ່ນທີ່ມີກໍານົດຍ້ອກັນ 30 ວັນ.

### 2.7 ເງິນໃຫ້ກູ້ຢືມໃຫ້ແກ່ລູກຄ້າ

ເງິນໃຫ້ກູ້ຢືມໃຫ້ແກ່ລູກຄ້າ ແມ່ນຖືກຮັບຮູ້ຕາມດິນທຶນ ແລະ ຖືກລາຍງານຕາມຍອດຄ່າງຊໍາລະ ລົບໃຫ້ເງິນແຮສະເພາະລໍາລັບເງິນກູ້ຢືມທີ່ບໍ່ເກີດອອກອອກຜົນ.

### 2.8 ເງິນແຮສໍາລັບເງິນກູ້ທີ່ບໍ່ເກີດອອກອອກຜົນ

ອີງຕາມຂໍ້ຕົກລົງເລກທີ 324/ທຫລ ໂດຍທະນາຄານແຫ່ງ ສປປ ລາວ ລົງວັນທີ 19 ເມສາ 2011. ໄດ້ກໍານົດໃຫ້ທະນາຄານໃຫ້ມີການຈັດຊື້ເງິນກູ້ ແລະ ຫັກເງິນແຮສໍາລັບຄ່າເອື້ອມມູນຄ່າເງິນກູ້, ດັ່ງນັ້ນ, ເງິນກູ້ຈະຖືກຈັດຊື້ເປັນເງິນກູ້ທີ່ເກີດອອກອອກຜົນ ຫຼື ເງິນກູ້ທີ່ບໍ່ເກີດອອກອອກຜົນ ອີງຕາມການຊໍາລະຄືນດອກເບ້ຍ ແລະ ປັດໄຈທາງດ້ານຄຸນນະພາບຄືນສູງ. ເງິນກູ້ທີ່ຖືກຈັດປະເພດເປັນທີ່ປົກກະຕິ (ກຸ່ມ A) ຫຼື ທີ່ມີຄວາມເສົ້າໃຈໃສ່ (ກຸ່ມ B) ຈະຖືກສໍາຈາລະນາເປັນເງິນກູ້ທີ່ເກີດອອກອອກຜົນ. ເງິນກູ້ທີ່ຖືກຈັດຊື້ເປັນທີ່ຕໍ່າກວ່າມາດຕະຖານ (ກຸ່ມ C) ຫຼື ສົງໄສ (ກຸ່ມ D) ແລະ ໜີ້ສູນ (ກຸ່ມ E) ແມ່ນໄດ້ຖືກພິຈາລະນາເປັນເງິນກູ້ທີ່ບໍ່ເກີດອອກອອກຜົນ.

ກ່ຽວກັບເງິນກູ້ທີ່ກ່ຽວຂ້ອງກັບໂຄງການພັດທະນາໂຄງລ່າງພື້ນຖານຈາກລັດຖະບານ, ທີ່ລ່າງຊໍາລະແດ່ການລ່າງຊໍາລະດັ່ງກ່າວແມ່ນຖືພາຍໃນກໍານົດເວລາຂອງລັດຖະບານ, ທະນາຄານແມ່ນໄດ້ຮັບອະນຸຍາດໃຫ້ຈັດຊື້ເງິນກູ້ທີ່ເພີ່ມເປັນ ໜີ້ສູນເອົາໃຈໃສ່ ອີງຕາມ ແຈ້ງການເລກທີ 172/ທຫລ ວັນທີ 15 ພຶດສະພາ 2017 ອອກໂດຍ ທະນາຄານແຫ່ງ ສປປ ລາວ.

ກຸ່ມ	ຈັດຊື້ໜີ້	ອັດຕາເງິນແຮສະເພາະ
C	ໜີ້ຕໍ່າກວ່າມາດຕະຖານ	20%
D	ໜີ້ສົງໄສ	50%
E	ໜີ້ສູນ	100%

ການປ່ຽນແປງເງິນແຮສໍາລັບໜີ້ຕ້ອງຮັບທວງຍາກແມ່ນໄດ້ຖືກບັນທຶກຢູ່ໃນໃບລາຍງານຜົນໄດ້ຮັບເປັນ "ລາຍຈ່າຍເງິນແຮສໍາລັບໜີ້ຕ້ອງຮັບທວງຍາກ" ຫຼື " ເກັບຄືນເງິນແຮສໍາລັບໜີ້ຕ້ອງຮັບທວງຍາກ". ເງິນແຮສະສົມສໍາລັບໜີ້ຕ້ອງຮັບທວງຍາກ ແມ່ນໄດ້ຖືກສັນທັກລົງ ໃນໃບລາຍງານຖານະການເງິນແຍກຄ່າງທາງເປັນ "ເງິນກູ້ ແລະ ເງິນລ່ວງໜ້າໃຫ້ກັບລູກຄ້າ, ເງິນແຮສຸທີ່ສໍາລັບໜີ້ຕ້ອງຮັບທວງຍາກ".

### 2.9 ເງິນແຮທີ່ໄປສໍາລັບເງິນກູ້

ອີງຕາມຂໍ້ຕົກລົງຂອງທະນາຄານແຫ່ງ ສປປ ລາວ ເລກທີ 324/ທຫລ, ໄດ້ກໍານົດໃຫ້ທະນາຄານຕ້ອງຫັກເງິນແຮທີ່ໄປສໍາລັບການລຸນເລຍເງິນກູ້ລວມໃນອັດຕາ 3.00% ຂອງຍອດເຖືອລວມໜີ້ສູນເອົາໃຈໃສ່ ນະວັນທີສ້າງໃບລາຍງານຖານະທາງການເງິນ ແລະ ເງິນແຮທີ່ໄປສໍາລັບໜີ້ປົກກະຕິແມ່ນຈະອີງຕາມການແຈ້ງການຂອງ ທຫລ ໃນແຕ່ລະປີ. ສໍາລັບປີສິ້ນສຸດ ວັນທີ 31 ທັນວາ 2017, ອັດຕາເງິນແຮທີ່ໄປສໍາລັບໜີ້ປົກກະຕິແມ່ນຢູ່ໃນລະຫວ່າງ 0.50% ຫາ 1.00% ໂດຍອີງຕາມໜີ້ສູນແຈ້ງການສະກັບເລກທີ 242/ທຫລ ອອກໂດຍທະນາຄານແຫ່ງ ສປປ ລາວ ລົງວັນທີ 02 ເມສາ 2011. ດັ່ງນັ້ນ, ທະນາຄານໄດ້ຫັກເງິນແຮທີ່ໄປໃນອັດຕາ 0.50% ຂອງຍອດລວມໜີ້ປົກກະຕິ (2016: 0.50%).

ທະນາຄານໄດ້ປະຕິບັດຕາມລະບຽບການຂອງ ທຫລ ກ່ຽວກັບເງິນແຮທີ່ໄປສໍາລັບ ໜີ້ປົກກະຕິ ແລະ ໜີ້ຕ້ອງສ້າງໃສ່ ສໍາລັບປີທີ່ສິ້ນສຸດ ວັນທີ 31 ທັນວາ 2017 ອີງຕາມລະບຽບການບັນຊີທີ່ກ່ຽວຂ້ອງອອກໂດຍທະນາຄານແຫ່ງ ສປປ ລາວ, ເງິນແຮທີ່ໄປສໍາລັບໜີ້ປົກກະຕິໃນໃບລາຍງານຖານະທາງການເງິນເປັນ "ເງິນແຮທີ່ໄປສໍາລັບກິດຈະກຳດື່ມເຊື້ອ" ຢູ່ໃນຕົ້ນ ແລະ ຄັງສະລິມຂອງທະນາຄານ. ການປ່ຽນແປງຂອງເງິນແຮທີ່ໄປສໍາລັບກິດຈະກຳດື່ມເຊື້ອແມ່ນໄດ້ບັນທຶກລົງໃນໃບລາຍງານຜົນ ໄດ້ຮັບເປັນ "ລາຍຈ່າຍໃນການດໍາເນີນງານອື່ນໆ" ສໍາລັບລາຍຈ່າຍເງິນແຮທີ່ໄປ ແລະ "ລາຍຮັບຈາກການດໍາເນີນງານອື່ນໆ". ສໍາລັບການເກັບຄືນລາຍຈ່າຍເງິນແຮທີ່ໄປ.

### ບົດອະທິບາຍຊ້ອນທ້າຍເອກະສານລາຍງານການເງິນ (ຕໍ່)

ວັນທີ ແລະ ລໍາລັບປີທີ່ສິ້ນສຸດ ວັນທີ 31/12/2017

## 2. ສະຫລຸບນະໂຍບາຍການບັນຊີທີ່ສໍາຄັນ (ຕໍ່)

### 2.10 ຊັບສົມບັດຄົງທີ່

ຊັບສົມບັດຄົງທີ່ລວມມີຊັບສົມບັດຄົງທີ່ມີຕົວຕົນ ແລະ ບໍ່ມີຕົວຕົນ, ຊັບສົມບັດຄົງທີ່ມີຕົວຕົນປະກອບມີ: ອາດານ ແລະ ການຍື່ນ ຢູງ, ເຄື່ອງໃຊ້ກ້ອງການ, ພາຫະນະ ແລະ ເພີ່ນເຈ້ ແລະ ເຄື່ອງຕົວຕົນ. ຊັບສົມບັດຄົງທີ່ບໍ່ມີຕົວຕົນປະກອບມີ: ຊອບແວຄອມພິວເຕີ ແລະ ສິດນໍາໃຊ້ທີ່ຕົນ.

ຊັບສົມບັດຄົງທີ່ໄດ້ຖືກລາຍງານຕາມຕົ້ນທຶນ ລົບໃຫ້ ຄ່າຫຼຸດຮັບທຽບສະໄໝ ຫລື ຄ່າເອື້ອມສະໄໝ, ຖ້າມີ. ຕົ້ນທຶນຂອງຊັບສົມບັດປະກອບດ້ວຍ ມູນຄ່າຊື້ ບວກກັບຄ່າໃຊ້ຈ່າຍທີ່ກ່ຽວຂ້ອງທາງກົງອັນໆ ໃນການເຮັດໃຫ້ຊັບສົມບັດໃນສະພາບທີ່ພ້ອມໃຊ້ງານ.

ຜົນດາຄ່າໃຊ້ຈ່າຍສໍາລັບການຊື້ເພີ່ມເຕີມ, ການຍື່ນຢູງ ແລະ ການຕໍ່ອາຍຸ ຈະຖືກຈັດເຂົ້າເປັນຍົນ ແລະ ລາຍຈ່າຍສໍາລັບຄ່າບໍາລຸງຮັກສາ ແລະ ສ້ອມແປງ ຈະຖືກຈັດເຂົ້າ ແລະ ສະແດງຢູ່ໃນອິດລາຍງານຜົນໄດ້ຮັບ, ຖ້າມີ. ເມື່ອຊັບສົມບັດຖືກຂາຍ ຫລື ລະລາງອອກ, ຕົ້ນທຶນ ແລະ ຄ່າຫຼຸດຮັບທຽບສະໄໝຈະຖືກຍ້າຍອອກຈາກໃບລາຍງານຖານະທາງການເງິນ ແລະ ລ່ວນດ່າງຈາກກ້າໄວ ຫລື ຂາດທິນຈາກການລະລາງຈະຖືກບັນທຶກຢູ່ໃນໃບລາຍງານຜົນການດໍາເນີນງານ.

### 2.11 ຄ່າຫຼຸດຮັບ ແລະ ຄ່າເອື້ອມ ຊັບສົມບັດຄົງທີ່

ການຫັກຄ່າຫຼຸດຮັບ ແລະ ການຫັກຄ່າເອື້ອມຂອງຊັບສົມບັດຄົງທີ່ຖືກຄິດໄລ່ສະເໝີທໍາລະເໝີທີ່ສະແດງອັດຕາກັບອາຍຸການນໍາໃຊ້ ທີ່ອອດອ່ອງກັບກິດໜາຍລ່ອຍສາອາກອນຂອງລາວສະບັບເລກທີ 70/ສພຊ, ລົງວັນທີ 15 ທັນວາ 2015 ເຊິ່ງມີຜົນນໍາໃຊ້ນັບແຕ່ ຫຼື ພາຍຫລັງວັນທີ 24 ພຶດສະພາ 2016 ອອກໂດຍປະທານສະພາແຫ່ງຊາດ. ອັດຕາປະຈໍາປີທີ່ນໍາໃຊ້ມີດັ່ງລຸ່ມນີ້:

ອາດານ ແລະ ສິ່ງປັບປຸງ	5%
ອຸປະກອນລໍາມັກງານ	20%
ພາຫະນະ	20%
ຊັບສົມບັດທີ່ມີຕົວຕົນອື່ນໆ	20%
ຊອບແວ	50%

ສິດນໍາໃຊ້ທີ່ຕົນແມ່ນກໍ່ມີການຫັກຄ່າເອື້ອມເນື່ອງຈາກບໍ່ມີການກໍານົດອາຍຸການນໍາໃຊ້.

### 2.12 ຄັງສໍາອອງຕາມລະບຽບການ

ພາຍໃຕ້ຂໍ້ກໍານົດຂອງກິດໜາຍວ່າດ້ວຍທະນາຄານທຸລະກິດ ລົງວັນທີ 16 ມັງກອນ 2007, ທະນາຄານທຸລະກິດໄດ້ຖືກຮຽກຮ້ອງໃຫ້ຮັກສາຄັງສໍາອອງຕາມກໍາໄລສຸດທິໃຫ້ເໝາະສົມດັ່ງຕໍ່ໄປນີ້:

- ▶ ຄັງແຮຕາມລະບຽບການ
- ▶ ດັງຂະຫຍາຍທຸລະກິດ ແລະ ດັງອື່ນໆ

ອີງຕາມລະບຽບການກ່ຽວກັບຄວາມພຽງພໍຂອງທຶນ ສະບັບເລກທີ 01/ທຫລ ລົງວັນທີ 28 ສິງຫາ 2001 ເຊິ່ງອອກໂດຍທະນາຄານແຫ່ງ ສປປ ລາວ ແລະ ເອກະສານເນະນໍາອື່ນໆທີ່ກ່ຽວຂ້ອງ, ທະນາຄານທຸລະກິດແມ່ນຕ້ອງໄດ້ມີຄັງສໍາອອງຕາມລະບຽບການໃນອັດຕາລະຫວ່າງ 5% ຫາ 10% ຂອງກໍາໄລສຸດທິທຸກອາກອນ ໂດຍອີງຕາມຄວາມເຫັນດີຂອງສະພາບໍລິຫານ. ດັງຂະຫຍາຍທຸລະກິດ ແລະ ດັງອື່ນໆຈະຖືກສ້າງຂຶ້ນຕາມການຕັດສິນໃຈຂອງຄະນະບໍລິຫານ.

### ບົດອະທິບາຍຊ້ອນທ້າຍເອກະສານລາຍງານການເງິນ (ຕໍ່)

ວັນທີ ແລະ ລຳດັບປີທີ່ສິ້ນສຸດ ວັນທີ 31/12/2017

## 2. ສະຫລຸບນະໂຍບາຍການບັນຊີທີ່ສຳຄັນ (ຕໍ່)

### 2.13 ລາຍການເຄື່ອນໄຫວທີ່ເປັນເງິນຕາຕ່າງປະເທດ

ທະນາຄານຂັ້ນສູງສະໜັບສະໜູນການບັນຊີ ແລະ ການບັນທຶກລາຍການເຄື່ອນໄຫວທັງໝົດໃນສະກຸນເງິນເດີມ, ຊັບສິນທາງການເງິນ ແລະ ໜີ້ສິນ ທີ່ເປັນເງິນຕາຕ່າງປະເທດໄດ້ຖືກຕີມູນຄ່າຢູ່ທ້າຍປີ ມາເປັນ ສະກຸນເງິນກີບ ດ້ວຍອັດຕາແລກປ່ຽນ ໃນມີສ້າງໃບສະຫລຸບຊັບສິນມີ. ລາຍຮັບ ແລະ ລາຍຈ່າຍທີ່ເປັນເງິນຕາຕ່າງປະເທດໃນປີ ແມ່ນຖືກຕີມູນຄ່າເປັນສະກຸນເງິນກີບ ໂດຍນຳໃຊ້ອັດຕາແລກປ່ຽນສະເລ່ຍຂອງແຕ່ລະເດືອນສ້າງເອກະສານລາຍງານການເງິນ. ສ່ວນຕ່າງລະຫວ່າງການຕີມູນຄ່າຈາກອັດຕາແລກປ່ຽນຊັບສິນ ແລະ ໜີ້ສິນທາງການເງິນໃນມີສ້າງເອກະສານລາຍງານການເງິນ ຖືກຊັບຊູ້່ໃນໃບລາຍງານດ້ານການດຳເນີນງານ.

ສັດຕາແລກປ່ຽນລຸ່ມທີ່ໄດ້ເຜີຍຖືກໃຊ້ໃນການຕີມູນຄ່າເປັນເງິນກີບ:

	31 ທັນວາ 2017 ກີບ	31 ທັນວາ 2016 ກີບ
ໂດລາສະຫະລັດ ("ໂດລາ")	8.310	8.177
ບາດ	259,00	230,30

### 2.14 ອາກອນ

ເງິນແລະໄດ້ຖືກສ້າງຂຶ້ນລຳດັບອາກອນກຳໄລໃນປີປະຈຸບັນ, ໂດຍອີງຕາມລະບຽບການຊົມຄອງການເກັບອາກອນໃນ ສປປ ລາວ. ທາງທະນາຄານຕ້ອງຈ່າຍອາກອນໃນອັດຕາ 24% ຂອງກຳໄລກ່ອນອາກອນສຳລັບປີທີ່ສິ້ນສຸດນະວັນທີ 31 ທັນວາ 2017 ໂດຍອີງຕາມກົດໝາຍສ່ວຍສາອາກອນສະບັບໃໝ່ ສະບັບເລກທີ 70/ສສຊ ລົງວັນທີ 15 ທັນວາ 2015 ທີ່ມີຜົນບັງຄັບໃຊ້ ສິ່ງແຕ່ ຫຼື ພາຍຫຼັງ ວັນທີ 24 ພຶດສະພາ 2016. ອາກອນຂອງທະນາຄານຕ້ອງໄດ້ຮັບການກວດກາໂດຍເຈົ້າໜ້າທີ່ສ່ວຍສາອາກອນ, ເນື່ອງຈາກການ ນຳໃຊ້ກົດໝາຍສ່ວຍສາອາກອນ ແລະ ລະບຽບການຕ່າງໆແມ່ນມີຫລາຍປະເພດ ເຊິ່ງອາດຈະແປຄວາມໄດ້ເປັນຫລາຍຢ່າງ, ຈຳນວນທີ່ໄດ້ຖືກລາຍງານຢູ່ໃນເອກະສານລາຍງານການເງິນອາດຈະມີການປ່ຽນແປງ ໂດຍຂຶ້ນກັບການໄລ່ວຽງຂອງເຈົ້າໜ້າທີ່ສ່ວຍສາອາກອນ.

### 2.15 ຜົນປະໂຫຍດພະນັກງານ

#### ຜົນປະໂຫຍດຫວັງອອກການ

ຜົນປະໂຫຍດຫວັງອອກການຈະຈ່າຍໃຫ້ແກ່ພະນັກງານອອກອຳນາດຂອງທະນາຄານ ໂດຍພະແນກຄັງປະກັນສັງຄົມທີ່ຂຶ້ນກັບກະຊວງແຮງງານ ແລະ ສະຫວັດດີການສັງຄົມ, ທະນາຄານໄດ້ຖືກກຳນົດໃຫ້ປະກອບສ່ວນໃຫ້ແກ່ຜົນປະໂຫຍດຂອງພະນັກງານຫຼັງອອກການ ໂດຍການຈ່າຍສະກັບໄພໃຫ້ແກ່ສະກັບສັງຄົມໃນອັດຕາ 6.00% ຂອງເງິນເດືອນພື້ນຖານ. ທະນາຄານຍັງມີຜົນປະໂຫຍດຂອງພະນັກງານຫຼັງອອກການອອກແບບເປັນອາກອນ.

#### ຜົນປະໂຫຍດພາຍຫຼັງຍົກເລີກສັນຍາຈ້າງງານ

ອີງຕາມມາດຕາ 82 ຂອງກົດໝາຍແຮງງານສະບັບປັບປຸງ ເລກທີ 43/ສພຊ ທີ່ອອກໂດຍປະທານປະເທດຂອງ ສປປ ລາວ ໃນວັນທີ 24 ທັນວາ 2013, ທະນາຄານມີຜົນປະໂຫຍດຈາກເງິນຊັດເຊັມໃຫ້ພະນັກງານທີ່ຖືກເລີກຈ້າງເນື່ອງຈາກກໍລະນີຕ່າງໆດັ່ງນີ້:

- ເມື່ອພະນັກງານຂາດທັກລະຄວາມຮຸ່ງວຽກ ຫຼື ບໍ່ມີສຸຂະພາບແຂງແຮງ ດັ່ງນັ້ນ ຈຶ່ງບໍ່ສາມາດລົບຕໍ່ເຮັດວຽກໄດ້;
- ເມື່ອນາຍຈ້າງພິຈາລະນາວ່າ ມີຄວາມຈຳເປັນຈະຕ້ອງໄດ້ຫລຸດຈຳນວນພະນັກງານລົງເພື່ອປັບປຸງໂຄງສ້າງວຽກງານພາຍໃນໝວ່ຍງານ.

ສຳລັບການຢຶກເລີກສັນຍາຈ້າງງານໃນສິ່ງເຂດທີ່ໄດ້ກຳນົດຂ້າງເທິງນີ້, ນາຍຈ້າງຕ້ອງຈ່າຍເງິນອຸດໜູນແກ້ຄວາມໃຫ້ພະນັກງານໂດຍສົ່ງໃສ່ໃນຖານຕາມອັດຕາ 10% ຂອງເງິນເດືອນລ່າສຸດຄຸນໃຫ້ຈຳນວນເດືອນທີ່ໄດ້ເຮັດວຽກມາ (ມາດຕາ 90). ນະວັນທີ 31 ທັນວາ 2017, ບໍ່ມີພະນັກງານທະນາຄານຖືກຢຸດຈ້າງຕາມເງິນໄຂທີ່ລະບຸໄວ້ຂ້າງເທິງ. ດັ່ງນັ້ນ ທະນາຄານບໍ່ໄດ້ສັກດັງແລະສຳລັບການຢຶກເລີກການຈ້າງດັ່ງກ່າວໃນເອກະສານລາຍງານການເງິນ.

## 3. ລາຍຮັບຈາກຄ່າທຳນຽມ ແລະ ການບໍລິການ

	ປີປະຈຸບັນ ລ້ານກີບ	ປີຕ່ຳມາ ລ້ານກີບ
ຄ່າທຳນຽມຈາກການສະສາງ	3.550	1.447
ຄ່າບໍລິການຈາກການເຮັດທຸລະກຳທາງການເງິນ	3.777	2.367
	<b>7.327</b>	<b>3.814</b>

## ບົດອະທິບາຍຊ້ອນທ້າຍເອກະສານລາຍງານການເງິນ (ຕໍ່)

ວັນທີ ແລະ ລຳດັບປີທີ່ສິ້ນສຸດ ວັນທີ 31/12/2017

## 4. ກຳໄລສຸດທິຈາກການແລກປ່ຽນເງິນຕາຕ່າງປະເທດ

	ປີປະຈຸບັນ ລ້ານກີບ	ປີຕ່ຳມາ ລ້ານກີບ
ລາຍຮັບຈາກການຊື້ຂາຍເງິນຕາຕ່າງປະເທດ	3.362	4.856
ລາຍຈ່າຍຈາກການຊື້ຂາຍເງິນຕາຕ່າງປະເທດ	(2.989)	(2.611)
	<b>373</b>	<b>2.179</b>

## 5. ລາຍຮັບຈາກການດຳເນີນງານອື່ນໆ

	ປີປະຈຸບັນ ລ້ານກີບ	ປີຕ່ຳມາ ລ້ານກີບ
ຄ່າທຳນຽມຈາກການບໍລິການດ້ານການທະນາຄານອື່ນໆ	2.117	637
	1.609	1.609
	<b>3.781</b>	<b>2.241</b>

## 6. ເງິນເດືອນ ແລະ ລາຍຈ່າຍອື່ນໆທີ່ກ່ຽວພັນກັບພະນັກງານ

	ປີປະຈຸບັນ ລ້ານກີບ	ປີຕ່ຳມາ ລ້ານກີບ
ຄ່າແຮງງານ ແລະ ເງິນອຸດໜູນ	16.861	11.201
ປະກັນໄພສັງຄົມ	371	276
ລາຍຈ່າຍເຝິກອົບຮົມ	82	113
ອື່ນໆ	543	364
	<b>17.857</b>	<b>11.954</b>

## 7. ລາຍຈ່າຍໃນການບໍລິຫານອື່ນໆ

	ປີປະຈຸບັນ ລ້ານກີບ	ປີຕ່ຳມາ ລ້ານກີບ
ລາຍຈ່າຍການຕະຫຼາດ ແລະ ການສົ່ງເສີມການຕະຫຼາດ	2.821	1.811
ລາຍຈ່າຍສ້ອມແປງ, ບຳລຸງຮັກສາ ແລະ ບູລະນະຄົນໃໝ່	1.947	1.393
ລາຍຈ່າຍຄ່າເຊົ່າຫ້ອງການ	1.728	1.547
ລາຍຈ່າຍຄ່າໂທລະຄົມມະນາຄົມ	868	606
ລາຍຈ່າຍຄ່ານໍ້າ ແລະ ຄ່າໄຟຟ້າ	773	415
ລາຍຈ່າຍໃນການຝຶກອົບຮົມ, ປະຊຸມ ແລະ ສຳມະນາ	342	274
ລາຍຈ່າຍຄ່າອຸປະກອນ ແລະ ສິ່ງພິມ	141	70
ລາຍຈ່າຍຄ່າເດີນທາງ	868	851
ລາຍຈ່າຍທຳນຽມປະກັນໄພ	468	424
ລາຍຈ່າຍຄ່ານັກກິດໝາຍ ແລະ ຄ່າບໍລິການຈາກນັກວິຊາການ	170	180
ລາຍຈ່າຍອື່ນໆ	815	861
	<b>10.941</b>	<b>8.432</b>

**ບົດອະທິບາຍຊ້ອນທ້າຍເອກະສານລາຍງານການເງິນ (ຕໍ່)**

ວັນທີ ແລະ ລຳດັບເທິງສຸດ ວັນທີ 31/12/2017

**8. ລາຍຈ່າຍການດຳເນີນງານອື່ນໆ**

	ປັດຈຸບັນ ລ້ານກີບ	ປີດ່ານມາ ລ້ານກີບ
ເງິນແຮ່ສຸດທີ່ໄດ້ໄປສຳລັບຄວາມສ່ຽງດ້ານສິນເຊື້ອ (ເອກະສານຊ້ອນທ້າຍເລກທີ 11.2)	1.190	323
ຈ່າຍຄ່າປະກັນໃຫ້ແກ່ ກອງທຶນປົກປ້ອງຜູ້ຝາກເງິນ	230	1.310
	<b>1.420</b>	<b>1.633</b>

**9. ເງິນສົດ ແລະ ເງິນຝາກໃນທະນາຄານແຫ່ງ ສປປ ລາວ**

	ປັດຈຸບັນ ລ້ານກີບ	ປີດ່ານມາ ລ້ານກີບ
<b>ເງິນສົດໃນຄັງ</b>	<b>24.745</b>	<b>26.162</b>
ເງິນສົດໃນຄັງສະກຸນເງິນກີບ	12.095	14.118
ເງິນສົດໃນຄັງສະກຸນເງິນຕ່າງປະເທດ	12.650	12.044
<b>ເງິນຝາກກັບທະນາຄານແຫ່ງ ສປປ ລາວ</b>	<b>144.261</b>	<b>104.179</b>
ເງິນຝາກກະແສລາຍວັນ	136.159	95.045
ເງິນຝາກພາກຍັງຄັບ (*)	8.097	9.129
ເງິນຝາກທຶນຈົດທະບຽນ (**)	5	5
	<b>169.006</b>	<b>130.341</b>

ບັນຊີເງິນຝາກຢູ່ທະນາຄານແຫ່ງ ສປປ ລາວ ລວມມີ ເງິນຝາກກະແສລາຍວັນ, ເງິນຝາກພາກຍັງຄັບ ແລະ ເງິນຝາກທຶນຈົດທະບຽນ. ເງິນຝາກທີ່ກ່າວມານັ້ນແມ່ນບໍ່ມີ  
ຄອດເບີຍ.

(\*) ພາຍໃຕ້ຂໍ້ກຳນົດຂອງ ຫມວດ, ທະນາຄານໄດ້ຖືກຮຽກຮ້ອງໃຫ້ຮັກສາຄັງແຮ່ເງິນສົດໄວ້ກັບທະນາຄານແຫ່ງ ສປປ ລາວ ໃນຮູບແບບເງິນຝາກພາກຍັງຄັບ ເຊິ່ງຄິດໄລ່  
ໃນອັດຕາ 5.00% ແລະ 10.00% (2016: 5% ແລະ 10%) ທຸກໆ 2 ເດືອນ ຂອງຍອດເງິນຝາກລູກຄ້າທີ່ມີກຳນົດຕຳກວ່າ 12 ເດືອນ ແລະ ລຳດັບເງິນຝາກທີ່ເປັນເງິນຕາ  
ຕ່າງປະເທດ ຕາມລຳດັບ, ພາຍໃນປີທະນາຄານໄດ້ຮັກສາເງິນຝາກພາກຍັງຄັບເພື່ອໃຫ້ສອດຄ່ອງຕາມຂໍ້ກຳນົດຂອງທະນາຄານ ແຫ່ງ ສປປ ລາວ.

(\*\*) ອີງຕາມບັນຊີອຳນາດການ ເລກທີ 02/ນສພ ຂອງ ທຫລ ໄດ້ຮຽກຮ້ອງໃຫ້ຮັກສາເງິນຝາກແບບສົ່ງເສດຄັບ ທຫລ ທຽມເທົ່າ 25% ຂອງບັນຊີຮຽກໃນປະກອບທີ່ສຳ  
ລະແລ້ວ ເພື່ອຮັບປະກັນການດຳເນີນທຸກະການ. ທະນາຄານໄດ້ສັບການຮັບຮອງໂດຍ ທຫລ ໃນເອກະສານທາງການ, ລົງວັນທີ 15 ມັງກອນ 2013 ທີ່ທະນາຄານສາ  
ມາດຖອນເງິນຈາກບັນຊີເງິນຝາກແບບສົ່ງເສດດັ່ງກ່າວເພື່ອສະໜອງເງິນທຶນໜຸນວຽນຂອງທະນາຄານ. ນະວັນທີ 31 ທັນວາ 2017 ຍອດເງິນໃນບັນຊີເງິນຝາກແບບສົ່ງ  
ເສດ ແມ່ນ 5 ລ້ານກີບ.

**10. ເງິນຝາກກັບທະນາຄານອື່ນ**

**10.1 ເງິນຝາກກະແສລາຍວັນ**

	ຍອດເງິນທ້າຍປີ ລ້ານກີບ	ຍອດຍົກມາ ລ້ານກີບ
ເງິນຝາກກະແສລາຍວັນກັບທະນາຄານພາຍໃນປະເທດ	632	6.243
ທະນາຄານ ພັດທະນາລາວ	632	6.243
ເງິນຝາກກະແສລາຍວັນກັບສະຖາບັນສິນເຊື້ອຕ່າງປະເທດ	36.541	137.357
ທະນາຄານ ທຸນສ່ວນການຄ້າ ໄຊຊ້ອນເທືອງຕິນ (ບົດອະທິບາຍ ເລກທີ 22)	33.562	136.651
ທະນາຄານ ເວລຟາຣ໌ໂກ (Well Fargo Bank)	2.977	704
ທະນາຄານ ຊາຄອມ ກຳປູເຈຍ (ບົດອະທິບາຍ ເລກທີ 22)	1	1
ທະນາຄານ ທຸນສ່ວນການຄ້າທະຫານ ສາຂາ ກຳປູເຈຍ	1	1
	<b>37.173</b>	<b>143.600</b>

**ບົດອະທິບາຍຊ້ອນທ້າຍເອກະສານລາຍງານການເງິນ (ຕໍ່)**

ວັນທີ ແລະ ລຳດັບເທິງສຸດ ວັນທີ 31/12/2017

**10.2 ເງິນຝາກມີກຳນົດ**

	ຍອດເງິນທ້າຍປີ ລ້ານກີບ	ຍອດຍົກມາ ລ້ານກີບ
ເງິນຝາກມີກຳນົດກັບທະນາຄານພາຍໃນປະເທດ		
ທະນາຄານ ອິນໂດຈິນ ຈຳກັດ	-	20.000
ທະນາຄານ ຮ່ວມພັດທະນາ	4.155	30.000
ທະນາຄານ ພາບລິກ ເບີຣາດ ສາຂານະຄອນຫຼວງວຽງຈັນ	10.000	24.531
ທະນາຄານ ຫວຽດຕິນ ລາວ ຈຳກັດ	20.000	16.354
ທະນາຄານ ຮ່ວມເທວະກິດລາວ-ຫວຽດ - ສາຂາລາວ	35.290	-
ທະນາຄານ ການຄ້າສາກົນ ລາວ ຈຳກັດ	66.480	-
ທະນາຄານ ເອຊີລີຄາລາວ ຈຳກັດ	33.240	-
ທະນາຄານ ອາເຮັສມີ ລາວ ຈຳກັດ	24.930	-
	<b>194.095</b>	<b>90.885</b>

ເງິນຝາກມີກຳນົດໃນສະກຸນເງິນກີບ ທີ່ມີໄລຍະ 3 ຫາ 6 ເດືອນ ແລະ ມີອັດຕາດອກເບ້ຍ 2.0% ຫາ 4.2%.  
ເງິນຝາກມີກຳນົດໃນສະກຸນເງິນໂຕລາ ທີ່ມີໄລຍະ 1 ຫາ 12 ເດືອນ ແລະ ມີອັດຕາດອກເບ້ຍ 2.2% ຫາ 4.5%  
ເງິນຝາກມີກຳນົດໃນສະກຸນເງິນຢາດ ທີ່ມີໄລຍະ 12 ເດືອນ ແລະ ມີອັດຕາດອກເບ້ຍ 3.5%

**11. ເງິນກູ້ໃຫ້ລູກຄ້າຫຼັງຫັກ ( ເງິນແຮ່ສຳລັບໜີ້ຕ້ອງຮັບທວງຍາກ )**

	ຍອດເງິນທ້າຍປີ ລ້ານກີບ	ຍອດຍົກມາ ລ້ານກີບ
ເງິນກູ້ໃຫ້ລູກຄ້າ ( ບົດອະທິບາຍເລກທີ 11.1)	727.891	590.504
ລົບ ໜີ້ຕ້ອງຮັບທວງຍາກ (ບົດອະທິບາຍເລກທີ 11.2)	(2.603)	(1.634)
	<b>725.288</b>	<b>588.870</b>

ອັດຕາດອກເບ້ຍເງິນກູ້ໃຫ້ລູກຄ້າພາຍໃນ ມີດັ່ງລຸ່ມນີ້:

	31 ທັນວາ 2017	31 ທັນວາ 2016
ເງິນກູ້ ທີ່ເປັນສະກຸນເງິນກີບ	5.00% - 15.00%	5.00% - 15.00%
ເງິນກູ້ ທີ່ເປັນສະກຸນເງິນໂຕລາ	7.00% - 10.50%	6.75% - 10.25%
ເງິນກູ້ ທີ່ເປັນສະກຸນເງິນຢາດ	6.70% - 11.00%	7.50% - 11.00%

**ບົດອະທິບາຍຊັອນທ້າຍເອກະສານລາຍງານການເງິນ (ຕໍ່)**

ວັນທີ ແລະ ສໍາລັບປີທີ່ສິ້ນສຸດ ວັນທີ 31/12/2017

**11. ເງິນກູ້ໃຫ້ລູກຄ້າຫຼັງທັກ ( ເງິນແຮສໍາລັບໜີ້ຕ້ອງຮັບທວງຍາກ ) (ຕໍ່)**

**11.1 ການວິເຄາະເງິນກູ້ໃຫ້ລູກຄ້າ**

ການວິເຄາະເງິນກູ້ຕາມອະນຸກຸນເງິນ

	ຍອດເຫຼືອທ້າຍປີ ລ້ານກີບ	ຍອດຍົກມາ ລ້ານກີບ
ເງິນກູ້ ແລະ ເງິນລ່ວງໜ້າທີ່ເປັນເງິນກີບ	658.660	494.495
ເງິນກູ້ ແລະ ເງິນລ່ວງໜ້າທີ່ເປັນເງິນໂຕລາ	16.562	82.906
ເງິນກູ້ ແລະ ເງິນລ່ວງໜ້າທີ່ເປັນເງິນບາດ	52.669	13.103
	<b>727.891</b>	<b>590.504</b>

ການວິເຄາະເງິນກູ້ຕາມໄລຍະເງິນກູ້

	ຍອດເຫຼືອທ້າຍປີ ລ້ານກີບ	ຍອດຍົກມາ ລ້ານກີບ
ເງິນກູ້ໄລຍະສັ້ນ	247.561	235.535
ເງິນກູ້ໄລຍະກາງ	107.891	76.233
ເງິນກູ້ໄລຍະຍາວ	372.349	278.736
	<b>727.891</b>	<b>590.504</b>

ການວິເຄາະເງິນກູ້ຕາມປະເພດຂອງອຸດສາຫະກໍາ

	ຍອດເຫຼືອທ້າຍປີ ລ້ານກີບ	ຍອດຍົກມາ ລ້ານກີບ
ຂະແໜງການກໍ່ສ້າງ	211.032	181.458
ຂະແໜງການຄ້າ	101.988	104.243
ຂະແໜງການຜະລິດ	53.619	62.891
ຂະແໜງການບໍລິການ	65.356	46.923
ຂະແໜງອື່ນໆ	295.896	194.989
	<b>727.891</b>	<b>590.504</b>

**11.2 ເງິນແຮສຸດທ້າຍສໍາລັບໜີ້ຕ້ອງຮັບທວງຍາກ**

ການເຄື່ອນໄຫວຂອງເງິນແຮສໍາລັບໜີ້ຕ້ອງຮັບທວງຍາກ ແລະ ເງິນແຮຂອງການເຄື່ອນໄຫວເງິນກູ້ຂອງທະນາຄານ ພາຍໃນປີ 2017 ມີດັ່ງນີ້:

	ເງິນແຮໜີ້ທວງຍາກ ລ້ານກີບ	ເງິນແຮທົ່ວໄປ ລ້ານກີບ	ລວມ ລ້ານກີບ
ຍອດເຫຼືອ ນະວັນທີ 1 ມັງກອນ 2017	1.634	3.041	4.674
ເງິນແຮທີ່ຈັດເປັນລາຍຈ່າຍສຸດທິ	969	1.190	2.159
ສ່ວນຕິດຕໍ່ງຽງຈາກອັດຕາແລກປ່ຽນເງິນຕາ	-	14	14
ຍອດເຫຼືອທ້າຍປີ ວັນທີ 31 ທັນວາ 2017	<b>2.603</b>	<b>4.245</b>	<b>6.848</b>

**ບົດອະທິບາຍຊັອນທ້າຍເອກະສານລາຍງານການເງິນ (ຕໍ່)**

ວັນທີ ແລະ ສໍາລັບປີທີ່ສິ້ນສຸດ ວັນທີ 31/12/2017

**11.2 ເງິນແຮສຸດທ້າຍສໍາລັບໜີ້ຕ້ອງຮັບທວງຍາກ (ຕໍ່)**

ການເຄື່ອນໄຫວຂອງເງິນແຮສໍາລັບໜີ້ຕ້ອງຮັບທວງຍາກ ຂອງທະນາຄານ ພາຍໃນປີ 2016 ມີດັ່ງນີ້:

	ເງິນແຮໜີ້ທວງຍາກ ລ້ານກີບ	ເງິນແຮທົ່ວໄປ ລ້ານກີບ	ລວມ ລ້ານກີບ
ຍອດເຫຼືອ ນະວັນທີ 1 ມັງກອນ 2016	1.418	2.716	4.134
ເງິນແຮທີ່ຈັດເປັນລາຍຈ່າຍສຸດທິ	5.416	323	5.739
ລ້າງໜີ້ທີ່ບໍ່ເກີດດອກອອກຜົນ	(5.200)	-	(5.200)
ສ່ວນຕິດຕໍ່ງຽງຈາກອັດຕາແລກປ່ຽນເງິນຕາ	-	2	2
ຍອດເຫຼືອທ້າຍປີ ວັນທີ 31 ທັນວາ 2016	<b>1.634</b>	<b>3.041</b>	<b>4.675</b>

ຍົນຂອງການຈັດຊື້ໜີ້ ແລະ ການຫັກເງິນແຮ ແມ່ນຕາມຂໍ້ກຳນົດຂອງ ທຫລ ໃນທ້າຍປີມີດັ່ງລຸ່ມນີ້:

ປັບຈຸບັນ	ເງິນແຮໜີ້ທວງຍາກ ລ້ານກີບ	ເງິນແຮທົ່ວໄປ ລ້ານກີບ	ລວມ ລ້ານກີບ
ເງິນກູ້ທີ່ເກີດດອກອອກຜົນ			
- ໜີ້ປົກກະຕິ	694.685	-	3.473
- ໜີ້ຄວນເອົາໃຈໃສ່ ຫຼື ຕິດຕາມພິເສດ	25.723	-	772
ເງິນກູ້ທີ່ບໍ່ເກີດດອກອອກຜົນ (NPL)			
- ໜີ້ຕໍ່າກວ່າມາດຕະຖານ	3.798	760	-
- ໜີ້ສົງໄສ	3.685	1.843	-
<b>ລວມ</b>	<b>727.891</b>	<b>2.603</b>	<b>4.245</b>

ປີຜ່ານມາ	ເງິນແຮໜີ້ທວງຍາກ ລ້ານກີບ	ເງິນແຮທົ່ວໄປ ລ້ານກີບ	ລວມ ລ້ານກີບ
ເງິນກູ້ທີ່ເກີດດອກອອກຜົນ			
- ໜີ້ປົກກະຕິ	582.186	-	2.910
- ໜີ້ຄວນເອົາໃຈໃສ່ ຫຼື ຕິດຕາມພິເສດ	4.351	-	131
ເງິນກູ້ທີ່ບໍ່ເກີດດອກອອກຜົນ (NPL)			
- ໜີ້ຕໍ່າກວ່າມາດຕະຖານ	1.167	234	-
- ໜີ້ຕ້ອງສົງໄສ	2.800	1.400	-
<b>ລວມ</b>	<b>590.504</b>	<b>1.634</b>	<b>3.041</b>

**ບົດອະທິບາຍຊັອນທ້າຍເອກະສານລາຍງານການເງິນ (ຕໍ່)**

ວັນທີ ແລະ ລຳດັບປິດທີ່ສິ້ນສຸດ ວັນທີ 31/12/2017

**12. ຊັບສົມບັດຄົງທີ່ບໍ່ມີຕົວຕົນ**

ການເຄື່ອນໄຫວຂອງຍອດເຫຼືອຂອງຊັບສົມບັດຄົງທີ່ບໍ່ມີຕົວຕົນ ລຳດັບປິດທີ່ສິ້ນສຸດ ວັນທີ 31 ທັນວາ 2017 ມີດັ່ງລຸ່ມນີ້:

	ສິດນຳໃຊ້ທິດິນ ລ້ານກີບ	ຊອບແວ ລ້ານກີບ	ລວມ ລ້ານກີບ
<b>ຕົ້ນທຶນ:</b>			
ນະວັນທີ 1 ມັງກອນ 2017	14.499	2.413	16.912
ຮັບເຂົ້າເພີ່ມ	-	2.146	2.146
ນະວັນທີ 31 ທັນວາ 2017	14.499	4.559	19.058
<b>ຄ່າເສື່ອມສະສົມ:</b>			
ນະວັນທີ 1 ມັງກອນ 2017	-	2.413	2.413
ຄ່າຫຼຸຍຫັ່ງໃນປີ	-	170	170
ນະວັນທີ 31 ທັນວາ 2017	-	2.583	2.583
<b>ມູນຄ່າທີ່ຍັງເຫຼືອສຸດທ້າຍ:</b>			
ນະວັນທີ 1 ມັງກອນ 2017	14.499	-	14.499
ນະວັນທີ 31 ທັນວາ 2017	14.499	1.976	16.475

ການເຄື່ອນໄຫວຂອງຍອດເຫຼືອຂອງຊັບສົມບັດຄົງທີ່ບໍ່ມີຕົວຕົນ ລຳດັບປິດທີ່ສິ້ນສຸດ ວັນທີ 31 ທັນວາ 2016 ມີດັ່ງລຸ່ມນີ້:

	ສິດນຳໃຊ້ທິດິນ ລ້ານກີບ	ຊອບແວ ລ້ານກີບ	ລວມ ລ້ານກີບ
<b>ຕົ້ນທຶນ:</b>			
ນະວັນທີ 1 ມັງກອນ 2016	14.499	2.413	16.912
ນະວັນທີ 31 ທັນວາ 2016	14.499	2.413	16.912
<b>ຄ່າເສື່ອມສະສົມ:</b>			
ນະວັນທີ 1 ມັງກອນ 2016	-	2.413	2.413
ຄ່າຫຼຸຍຫັ່ງໃນປີ	-	-	-
ນະວັນທີ 31 ທັນວາ 2016	-	2.413	2.413
<b>ມູນຄ່າທີ່ຍັງເຫຼືອສຸດທ້າຍ:</b>			
ນະວັນທີ 1 ມັງກອນ 2016	14.499	-	14.499
ນະວັນທີ 31 ທັນວາ 2016	14.499	-	14.499

**ບົດອະທິບາຍຊັອນທ້າຍເອກະສານລາຍງານການເງິນ (ຕໍ່)**

ວັນທີ ແລະ ລຳດັບປິດທີ່ສິ້ນສຸດ ວັນທີ 31/12/2017

**13. ຊັບສົມບັດຄົງທີ່ມີຕົວຕົນ**

ການເຄື່ອນໄຫວຂອງຍອດເຫຼືອຂອງຊັບສົມບັດຄົງທີ່ມີຕົວຕົນ ລຳດັບປິດທີ່ສິ້ນສຸດ ວັນທີ 31 ທັນວາ 2017 ມີດັ່ງລຸ່ມນີ້:

	ອາຄານ ແລະ ສິ່ງປຸກສ້າງ ລ້ານກີບ	ອຸປະກອນ ລຳນັກງານ ລ້ານກີບ	ພາຫະນະ ລ້ານກີບ	ຊັບສົມບັດຄົງທີ່ ມີຕົວຕົນອື່ນໆ ລ້ານກີບ	ລວມ ລ້ານກີບ
<b>ຕົ້ນທຶນ:</b>					
ນະວັນທີ 1 ມັງກອນ 2017	116.972	7.679	2.794	557	128.002
ຮັບເຂົ້າເພີ່ມ	-	7.582	448	363	8.393
ຈັດຜະເພດຄືນໃໝ່	-	(25)	-	25	-
ນະວັນທີ 31 ທັນວາ 2017	116.972	15.236	3.242	945	136.395
<b>ຄ່າຫຼຸຍຫັ່ງນະສົມ:</b>					
ນະວັນທີ 1 ມັງກອນ 2017	26.189	5.643	1.867	463	34.162
ຄ່າຫຼຸຍຫັ່ງໃນປີ 2017	5.929	1.084	380	112	7.505
ນະວັນທີ 31 ທັນວາ 2017	32.118	6.727	2.247	575	41.667
<b>ມູນຄ່າທີ່ຍັງເຫຼືອສຸດທ້າຍ:</b>					
ນະວັນທີ 1 ມັງກອນ 2017	90.783	2.036	927	94	93.840
ນະວັນທີ 31 ທັນວາ 2017	84.854	8.509	995	370	94.728

ການເຄື່ອນໄຫວຂອງຍອດເຫຼືອຂອງຊັບສົມບັດຄົງທີ່ມີຕົວຕົນ ລຳດັບປິດທີ່ສິ້ນສຸດ ວັນທີ 31 ທັນວາ 2016 ມີດັ່ງລຸ່ມນີ້:

	ອາຄານ ແລະ ສິ່ງປຸກສ້າງ ລ້ານກີບ	ອຸປະກອນ ລຳນັກງານ ລ້ານກີບ	ພາຫະນະ ລ້ານກີບ	ຊັບສົມບັດຄົງທີ່ ມີຕົວຕົນອື່ນໆ ລ້ານກີບ	ລວມ ລ້ານກີບ
<b>ຕົ້ນທຶນ:</b>					
ນະວັນທີ 1 ມັງກອນ 2016	116.972	5.648	2.324	524	125.468
ຮັບເຂົ້າເພີ່ມ	-	2.031	470	33	2.534
ນະວັນທີ 31 ທັນວາ 2016	116.972	7.679	2.794	557	128.002
<b>ຄ່າຫຼຸຍຫັ່ງນະສົມ:</b>					
ນະວັນທີ 1 ມັງກອນ 2016	20.259	5.181	1.492	386	27.318
ຄ່າຫຼຸຍຫັ່ງໃນປີ 2016	5.930	462	375	77	6.844
ນະວັນທີ 31 ທັນວາ 2016	26.189	5.643	1.867	463	34.162
<b>ມູນຄ່າທີ່ຍັງເຫຼືອສຸດທ້າຍ:</b>					
ນະວັນທີ 1 ມັງກອນ 2016	96.713	467	832	138	98.150
ນະວັນທີ 31 ທັນວາ 2016	90.783	2.036	927	94	93.840

**ບົດອະທິບາຍຊ້ອນທ້າຍເອກະສານລາຍງານການເງິນ (ຕໍ່)**

ວັນທີ ແລະ ສໍາລັບປີທີ່ສິ້ນສຸດ ວັນທີ 31/12/2017

**14. ໜີ້ຕ້ອງຮັບດອກເບ້ຍຄ້າງຮັບ**

	ຍອດເຫຼືອທ້າຍປີ ລ້ານກີບ	ຍອດຍົກມາ ລ້ານກີບ
ລາຍຮັບຈາກດອກເບ້ຍຄ້າງຮັບ - ເງິນຝາກກັບທະນາຄານ	3.429	259
ລາຍຮັບຈາກດອກເບ້ຍຄ້າງຮັບ - ເງິນປ່ອຍກູ້ໃຫ້ລູກຄ້າ	5.479	2.773
	<b>8.908</b>	<b>3.032</b>

**15. ຊັບສິນອື່ນໆ**

	ຍອດເຫຼືອທ້າຍປີ ລ້ານກີບ	ຍອດຍົກມາ ລ້ານກີບ
ດອກເບ້ຍລໍຖ້າຈັດສັນ	2.625	4.487
ລາຍຈ່າຍລໍຖ້າຈັດສັນ	5.084	5.354
ລ່າຍຈ່າຍລ່ວງໜ້າໃຫ້ຜູ້ສະໜອງ ໜີ້ຄ້າງຮັບໂອນຈາກ ທະນາຄານໄຊງຽອນ (ບົດອະທິບາຍຊ້ອນທ້າຍເລກທີ 22)	3.092	1.655
ເກັບຄືນອາກອນກໍາໄລ	349	144
ລາຍຈ່າຍອື່ນໆ	-	15
	848	549
	<b>11.998</b>	<b>12.204</b>

**16. ໜີ້ຕ້ອງສົ່ງໃຫ້ກັບສະຖາບັນສິນເຊື່ອ**

	ຍອດເຫຼືອທ້າຍປີ ລ້ານກີບ	ຍອດຍົກມາ ລ້ານກີບ
ເງິນຝາກກະແສລາຍວັນຈາກສະຖາບັນສິນເຊື່ອພາຍໃນປະເທດ	7.779	4.916
ທະນາຄານຊຸ້ນສ່ວນ ການຄ້າທະຫານ ສາຂາລາວ	2	2
ກອງທຶນປົກປ້ອງຜູ້ຝາກເງິນ	1.373	1.164
ກອງທຶນປະກັນສິ່ງຄົມແຫ່ງຊາດ	5.672	3.533
ບໍລິສັດ ລ້ານຊ້າງຫຼັກຊັບ	1	1
ບໍລິສັດ ລ້ານຊ້າງປະກັນໄພ	726	-
ບໍລິສັດ ປະກັນໄພ ລາວ-ຫວຽດ	2	216
ທະນາຄານໂລກ ພະແນກ ສິ່ງເສີມທຸລະກິດຂະໜາດກາງ ແລະ ຂະໜາດນ້ອຍ (DOSMEP)	2	-
ບໍລິສັດ ປະກັນໄພ ບີເອັສເອສ ລາວ ຈຳກັດ	1	-
ເງິນຝາກກະແສລາຍວັນຈາກສະຖາບັນການເງິນຕ່າງປະເທດ	86.866	158.634
ທະນາຄານ ການຄ້າ ໄຊງຽອນ ເທ້ອງດິນ (ເອກະສານຊ້ອນທ້າຍ ເລກທີ 22)	86.866	158.634
ເງິນຝາກມີກຳນົດຈາກສະຖາບັນການເງິນ ພາຍໃນປະເທດ	497.431	291.147
ກອງທຶນປະກັນສິ່ງຄົມແຫ່ງຊາດ	151.000	85.000
ບໍລິສັດ ອາລີແອັນສ ປະກັນໄພ ລາວ	59.571	44.501
ບໍລິສັດ ລ້ານຊ້າງຫຼັກຊັບ	31.000	44.000
ກອງທຶນປົກປ້ອງຜູ້ຝາກເງິນ	43.000	38.000
ທະນາຄານ ຮ່ວມລາວ-ຫວຽດ ສາຂາລາວ	-	20.000
ທະນາຄານ ການຄ້າໄຊງຽອນ - ຮາໂນ້ຍ	20.000	20.000
ພະແນກ ສິ່ງເສີມທຸລະກິດຂະໜາດກາງ ແລະ ຂະໜາດນ້ອຍ (DOSMEP)	32.928	16.292
ທະນາຄານ ບຸຢອງ ລາວຈຳກັດ	-	10.000
ບໍລິສັດ ລ້ານຊ້າງ ປະກັນໄພ	9.900	9.400
ບໍລິສັດ ປະກັນໄພ ລາວ-ຫວຽດ	-	3.954
ທະນາຄານ ອິນໂດຈິນ ສາຂາ ລາວ	48.000	-
ທະນາຄານ ພາຍລິກ ເບີຮາດ	34.000	-
ທະນາຄານ ລາວ-ຈີນ ຈຳກັດ	33.240	-
ທະນາຄານ ຫວຽດຕິນ ລາວ ຈຳກັດ	24.000	-
ທະນາຄານ ການຄ້າຕ່າງປະເທດລາວ ມະຫາຊື່ນ	10.000	-
ບໍລິສັດ ປະກັນໄພ ບີເອັສເອສ ລາວ ຈຳກັດ	831	-
	<b>592.071</b>	<b>454.697</b>

ເງິນຝາກມີກຳນົດໃນສະກຸນເງິນກີບ ທີ່ມີໄລຍະໜຶ່ງ (1) ຫາ ສາມສິບຫົວ (36) ເດືອນ ແລະ ມີອັດຕາດອກເບ້ຍ 2.50% ຫາ 9.50%.  
ເງິນຝາກມີກຳນົດໃນສະກຸນເງິນໂດລາ ທີ່ມີໄລຍະໜຶ່ງ (3) ຫາ ຊາວລີ້ (24) ເດືອນ ແລະ ມີອັດຕາດອກເບ້ຍ 2.00% ຫາ 7.00%.

**ບົດອະທິບາຍຊ້ອນທ້າຍເອກະສານລາຍງານການເງິນ (ຕໍ່)**

ວັນທີ ແລະ ສໍາລັບປີທີ່ສິ້ນສຸດ ວັນທີ 31/12/2017

**17 . ໜີ້ຕ້ອງສົ່ງໃຫ້ລູກຄ້າ**

ຍອດເຫຼືອເງິນຝາກຂອງລູກຄ້າ ແລະ ໜີ້ຕ້ອງຈ່າຍໃຫ້ເຜົ່າລູກຄ້າ ນະວັນທີ 31 ທັນວາ 2017 ມີດັ່ງນີ້:

	ສະແດງເປັນ ສະກຸນເງິນກີບ ລ້ານກີບ	ສະແດງເປັນ ສະກຸນເງິນອື່ນ ລ້ານກີບ	ລວມ ລ້ານກີບ
ເງິນຝາກກະແສລາຍວັນ	13.088	15.398	28.486
ເງິນຝາກປະຢັດ	16.014	15.477	31.491
ເງິນຝາກຄ້າປະກັນ	54	138	192
ເງິນຝາກມີກຳນົດ	79.379	135.002	214.381
ໜີ້ຕ້ອງສົ່ງອື່ນໆ	-	316	316
	<b>108.535</b>	<b>166.331</b>	<b>274.866</b>

ຍອດເຫຼືອເງິນຝາກຂອງລູກຄ້າ ແລະ ໜີ້ຕ້ອງຈ່າຍໃຫ້ເຜົ່າລູກຄ້າ ນະວັນທີ 31 ທັນວາ 2016 ມີດັ່ງນີ້:

	ສະແດງເປັນ ສະກຸນເງິນກີບ ລ້ານກີບ	ສະແດງເປັນ ສະກຸນເງິນອື່ນ ລ້ານກີບ	ລວມ ລ້ານກີບ
ເງິນຝາກກະແສລາຍວັນ	14.561	7.701	22.262
ເງິນຝາກປະຢັດ	11.721	21.670	33.391
ເງິນຝາກຄ້າປະກັນ	54	136	190
ເງິນຝາກມີກຳນົດ	64.682	120.135	184.817
ໜີ້ຕ້ອງສົ່ງອື່ນໆ	357	-	357
	<b>91.375</b>	<b>149.642</b>	<b>241.017</b>

ອັດຕາດອກເບ້ຍຕ້ອງຈ່າຍໃຫ້ລູກຄ້າໃນທ້າຍປີມີດັ່ງນີ້:

	31 ທັນວາ 2017	31 ທັນວາ 2016
ເງິນຝາກກະແສລາຍວັນສະກຸນເງິນກີບ	0.00% - 1.00%	1.00%
ເງິນຝາກກະແສລາຍວັນສະກຸນເງິນຕ່າງປະເທດ	0.00% - 0.50%	0.00% - 0.50%
ເງິນຝາກປະຢັດ ສະກຸນເງິນກີບ	0.00% - 1.91%	1.91% - 3.00%
ເງິນຝາກປະຢັດ ສະກຸນເງິນໂດລາ	0.30% - 1.00%	1.00%
ເງິນຝາກປະຢັດ ສະກຸນເງິນບາດ	0.50% - 1.00%	1.00%
ເງິນຝາກປະຈຳ ສະກຸນເງິນກີບ	0.00% - 13.00%	0.00% - 13.00%
ເງິນຝາກປະຈຳ ສະກຸນເງິນໂດລາ	2.47% - 6.35%	0.80% - 7.10%
ເງິນຝາກປະຈຳ ສະກຸນເງິນບາດ	0.80% - 7.10%	1.00% - 6.80%



**ບົດອະທິບາຍຊ້ອນທ້າຍເອກະສານລາຍງານການເງິນ (ຕໍ່)**

ວັນທີ ແລະ ລຳດັບປີທີ່ສິ້ນສຸດ ວັນທີ 31/12/2017

**18. ດອກເບ້ຍຄ້າງຈ່າຍ**

	ຍອດເຫຼືອທ້າຍປີ ລ້ານກີບ	ຍອດຍົກມາ ລ້ານກີບ
ດອກເບ້ຍຄ້າງຈ່າຍ – ສິ່ງໃຫ້ທະນາຄານອື່ນ	6.670	5.246
ດອກເບ້ຍຄ້າງຈ່າຍ ເງິນຝາກຂອງລູກຄ້າ	4.571	6.976
	<b>11.241</b>	<b>12.222</b>

**19. ອາກອນຄ້າງຈ່າຍໃຫ້ລັດຖະບານ**

**19.1 ອາກອນທີ່ຕ້ອງຈ່າຍ**

	ຍອດເຫຼືອທ້າຍປີ ລ້ານກີບ	ຍອດຍົກມາ ລ້ານກີບ
ອາກອນເງິນເຄື່ອນຕ້ອງຈ່າຍ	291	173
ອາກອນກຳໄລຕ້ອງຈ່າຍ	605	-
ອາກອນອື່ນໆ	-	278
	<b>896</b>	<b>451</b>

**19.2 ອາກອນກຳໄລ**

ທາງສາຂາມີສິນທະຕ້ອງຈ່າຍອາກອນໄມ້ອັດຕາ 24% ຂອງກຳໄລກ່ອນອາກອນ ໂດຍອີງຕາມກົດໝາຍວ່າດ້ວຍສ່ວຍສາອາກອນ ສະບັບເລກທີ 70/ສພຊ ລົງວັນທີ 15 ທັນວາ 2015, ເຊິ່ງມີຜົນສັກສິດນັບຕັ້ງແຕ່ ຫຼື ຫຼັງຈາກວັນທີ 24 ພຶດສະພາ 2016 (2016: 24%).

ເງິນແຮມລຳສັບອາກອນກຳໄລພາຍໃນປີ ໄດ້ຖືກຄິດໄລ່ດັ່ງນີ້:

	ຍອດເຫຼືອທ້າຍປີ ລ້ານກີບ	ຍອດຍົກມາ ລ້ານກີບ
<b>ກຳໄລທີ່ຕ້ອງເສຍອາກອນ</b>	<b>11.385</b>	<b>7.310</b>
ອາກອນກຳໄລ 24% ຂອງກຳໄລຕ້ອງເສຍ ອາກອນ (2016: 24%)	2.732	1.754
ອາກອນທີ່ຕ້ອງຈ່າຍໃນຕົ້ນປີ	(15)	827
ອາກອນກຳໄລທີ່ໄດ້ຈ່າຍໃນປີ	(2.112)	(2.596)
<b>ອາກອນທີ່ຕ້ອງຈ່າຍໃນທ້າຍປີ</b>	<b>605</b>	<b>(15)</b>

ການແລກສອກອາກອນຂອງທະນາຄານຕ້ອງໄດ້ຮັບການກວດກາໂດຍເຈົ້າໜ້າທີ່ສ່ວຍສາອາກອນ, ຍ້ອນວ່າການນຳໃຊ້ກົດໝາຍສ່ວຍສາອາກອນ ແລະ ວະໜຽນການຄ້າງຈ່າຍ ແມ່ນມີທາງສະເໝີເຊິ່ງອາດຈະແປວ່າມາໄດ້ເປັນທາງສະເໝີ, ຈຳນວນທີ່ໄດ້ຖືກລາຍງານຢູ່ໃນເອກະສານລາຍງານການເງິນອາດຈະມີການປ່ຽນແປງຂຶ້ນກັບການໄດ້ລຽງຂອງເຈົ້າໜ້າທີ່ສ່ວຍສາອາກອນ.

**ບົດອະທິບາຍຊ້ອນທ້າຍເອກະສານລາຍງານການເງິນ (ຕໍ່)**

ວັນທີ ແລະ ລຳດັບປີທີ່ສິ້ນສຸດ ວັນທີ 31/12/2017

**20. ໜີ້ສິນອື່ນໆ**

	ຍອດເຫຼືອທ້າຍປີ ລ້ານກີບ	ຍອດຍົກມາ ລ້ານກີບ
ໜີ້ຕ້ອງສິ່ງໃຫ້ລຳນັກງານໃຫຍ່ (ບົດອະທິບາຍຊ້ອນທ້າຍເລກທີ 22)	31.187	25.452
ໜີ້ຕ້ອງສິ່ງໃຫ້ບໍ່ສະໜອງ	383	1.223
ລາຍຮັບຄ່າເຊົ່າລີ້ຖ້າຕັດບັນຊີ	1.498	803
	<b>33.068</b>	<b>27.478</b>

**21. ເງິນສົດ ແລະ ທຽບເທົ່າເງິນສົດ**

	ຍອດເຫຼືອທ້າຍປີ ລ້ານກີບ	ຍອດຍົກມາ ລ້ານກີບ
ເງິນສົດໃນຄັງ	24.745	26.162
ບັນຊີເງິນຝາກກັບ ທຫລ	144.256	104.174
ເງິນຝາກກະແສລາຍວັນກັບສະຖາບັນສິນເຊື້ອອື່ນ	37.173	143.600
	<b>206.174</b>	<b>273.936</b>

**22. ບັນດາລາຍການເຄື່ອນໄຫວກັບພາກສ່ວນທີ່ກ່ຽວຂ້ອງ**

ລາຍການເຄື່ອນໄຫວ ກັບພາກສ່ວນທີ່ກ່ຽວຂ້ອງປະກອບດ້ວຍລາຍການທຸລະກຳທັງໝົດທີ່ດຳເນີນການໂດຍພາກສ່ວນອື່ນໆ ທີ່ກ່ຽວຂ້ອງກັບທະນາຄານ, ພາກສ່ວນຈະກ່ຽວຂ້ອງກັບສາຂາຖ້າວ່າ:

(ກ) ພາກສ່ວນທີ່ທຳໜ້າທີ່ທາງກົງ ຫຼື ທາງອ້ອມໂດຍບ່າຍຄືນກາງຄືນໜຶ່ງ ຫຼື ຫຼາຍຄືນ ດັ່ງລຸ່ມນີ້:

- ▶ ຄວບຄຸມ, ຖືກຄວບຄຸມ ຫຼື ຢູ່ໃຕ້ການຄວບຄຸມລວມກັບທະນາຄານ (ໃນນີ້ລວມມີ ລຳນັກງານ, ສາຂາ ແລະ ຄູ່ສາຂາ);
- ▶ ມີສິນທະໄຫຍດໃນທະນາຄານ ທີ່ມີອິດທິພົນທີ່ສຳຄັນຕໍ່ທະນາຄານ; ຫຼື
- ▶ ມີລິດສ່ວນໃນການຄວບຄຸມທະນາຄານ.

(ຂ) ພາກສ່ວນທີ່ຮ່ວມລົງທຶນກັບທະນາຄານ;

(ຄ) ພາກສ່ວນທີ່ເປັນສະມາຊິກຄືນລຳຄັນໃນຄະນະບໍລິຫານຂອງທະນາຄານ ຫຼື ຂອງບໍລິສັດແມ່

(ງ) ພາກສ່ວນທີ່ເປັນສະມາຊິກຢ່າງໃກ້ຊິດຂອງຄວບຄຸມຄວບຄຸມທີ່ໄດ້ອ້າງອິດໃນຂໍ້ (ກ) ຫຼື (ຄ);

(ຈ) ພາກສ່ວນທີ່ເປັນທະນາຄານທີ່ຖືກຄວບຄຸມ, ຄວບຄຸມລວມ ຫຼື ມີອິດທິພົນສຳຄັນ ຫຼື ບຸກຄົນທີ່ມີສິດໃນການສົ່ງຄະແນນສຽງທີ່ສຳຄັນເຊັ່ນ: ທະນາຄານແຕ່ງຕັ້ງໂດຍກົງ ຫຼື ທາງອ້ອມ, ກັບບຸກຄົນທີ່ລະບຸໃນຂໍ້ (ຄ) ຫຼື (ງ); ຫຼື:

(ສ) ພາກສ່ວນທີ່ເປັນຜົນປະໂຫຍດຂອງສະນິກງານໃນທະນາຄານ, ຫຼື ທະນາຄານອື່ນໆທີ່ກ່ຽວຂ້ອງກັບພາກສ່ວນຂອງທະນາຄານ.

**ບົດອະທິບາຍຊ້ອນທ້າຍເອກະສານລາຍງານການເງິນ (ຕໍ່)**

ວັນທີ ແລະ ອໍາລັບປີທີ່ສິ້ນສຸດ ວັນທີ 31/12/2017

**22. ບັນດາລາຍການເຄື່ອນໄຫວກັບພາກສ່ວນທີ່ກ່ຽວຂ້ອງ (ຕໍ່)**

ລາຍການເຄື່ອນໄຫວທີ່ລ່າຄ່າກັບພາກສ່ວນທີ່ກ່ຽວຂ້ອງໃນວັນທີ 31 ທັນວາ 2017 ມີດັ່ງນີ້:

ພາກສ່ວນກ່ຽວຂ້ອງ	ພາກສ່ວນກ່ຽວຂ້ອງ	ລາຍການເຄື່ອນໄຫວ	ໜີ້ຕ້ອງຮັບ ລ້ານກີບ	ໜີ້ຕ້ອງຮັບ ລ້ານກີບ
ທະນາຄານ ຫຸ້ນສ່ວນ ການຄ້າ ໄຊຊ່ອນເທືອງດິນ	ສໍານັກງານໃຫຍ່	ຝາກຢູ່ສໍານັກງານໃຫຍ່ ຝາກຈາກສໍານັກງານໃຫຍ່ ຕ້ອງຈ່າຍໃຫ້ສໍານັກງານໃຫຍ່	33.562 - -	- (86.866) (31.187)
ທະນາຄານ ຊາຄອມ ສາຂາກ້າຢູ່ເຈຍ	ບໍລິສັດໃນເຄືອ	ເງິນຝາກ	1	-
ທະນາຄານ ຊາຄອມ ຮີມີແທນສ ເອັກສເພລສ	ບໍລິສັດໃນເຄືອ	ໜີ້ຕ້ອງຮັບ	349	-

ຜົນຕອບແທນຂອງສະມາຊິກສະພາບໍລິຫານ ແລະ ຄະນະອໍານວຍການມີດັ່ງນີ້:

	ປັດຈຸບັນ ລ້ານກີບ	ປີຜ່ານມາ ລ້ານກີບ
ເງິນເດືອນ	3,187	2,652
ໂບນັດ ແລະ ເງິນອຸດໜູນ	457	427
	<b>3,644</b>	<b>3,079</b>

**23. ພັນທະຕໍ່ຄ່າເຊົ່າໃນການດໍາເນີນງານ**

	ປັດຈຸບັນ ລ້ານກີບ	ປີຜ່ານມາ ລ້ານກີບ
ພາຍໃນ 1 ປີ	904	1,281
ແຕ່ 1 ປີ ຫາ 5 ປີ	1,945	2,308
ຫຼາຍກວ່າ 5 ປີ	2,162	2,488
	<b>5,011</b>	<b>6,077</b>

**ບົດອະທິບາຍຊ້ອນທ້າຍເອກະສານລາຍງານການເງິນ (ຕໍ່)**

ວັນທີ ແລະ ອໍາລັບປີທີ່ສິ້ນສຸດ ວັນທີ 31/12/2017

**24. ເຫດການທີ່ເກີດຂຶ້ນພາຍຫຼັງວັນທີຂອງໃບລາຍງານຖານະທາງການເງິນ**

ບໍ່ມີເຫດການໃດໜຶ່ງເກີດຂຶ້ນພາຍຫຼັງວັນທີຂອງໃບລາຍງານຖານະທາງການເງິນ ທີ່ຮຽກຮ້ອງໃຫ້ມີການດັດແກ້ ຫຼື ເປີດເຜີຍໃນເອກະສານລາຍງານການເງິນ.

ກະກຽມໂດຍ:



ທ່ານ Hoang Thanh Lam  
ຫົວໜ້າບັນຊີ

ກວດກາໂດຍ:



ທ່ານ ບາງ ມອນວິໄລ ບໍລິບູນ  
ຮອງຜູ້ອໍານວຍການ

ອະນຸມັດໂດຍ:



ທ່ານ Pham Quang Phu  
ຜູ້ອໍານວຍການ

# ເຄືອຂ່າຍການດຳເນີນທຸລະກິດໃນປັດຈຸບັນ



## ສາຂາ



ຊື່ພາສາອັງກິດ : Vientiane Capital Branch  
 ຊື່ພາສາລາວ : ສາຂາ ນະຄອນຫຼວງວຽງຈັນ  
 ສຳນັກງານ : 175/02 ຖະໜົນ ສາຍລິມ, ບ້ານ ຫັດສະດີໃຕ້, ເມືອງ ຈັນທະບູລີ, ນະຄອນຫຼວງວຽງຈັນ, ສປປ ລາວ  
 ໂທ : 021 260400  
 ແຟັກ : 021 260402



ຊື່ພາສາອັງກິດ : Thatluang Branch  
 ຊື່ພາສາລາວ : ສາຂາ ທາດຫຼວງ  
 ສຳນັກງານ : ຖະໜົນ ກຳແພງເມືອງ, ບ້ານ ທາດຫຼວງໃຕ້, ເມືອງ ໄຊເສດຖາ, ນະຄອນຫຼວງວຽງຈັນ, ສປປ ລາວ  
 ໂທ : 021 263344  
 ແຟັກ : 021 263393



ຊື່ພາສາອັງກິດ : Champasak Branch  
 ຊື່ພາສາລາວ : ສາຂາ ຈຳປາສັກ  
 ສຳນັກງານ : 11-12-13 ຖະໜົນ ສາລາຂຽວ - ດົງຈອງ, ບ້ານ ໂພນກຸງ, ເມືອງ ປາກເຊ, ແຂວງ ຈຳປາສັກ, ສປປ ລາວ  
 ໂທ : 031 410411  
 ແຟັກ : 031 410499



ຊື່ພາສາອັງກິດ : Savannakhet Branch  
 ຊື່ພາສາລາວ : ສາຂາ ສະຫວັນນະເຂດ  
 ສຳນັກງານ : 203 ຖະໜົນ ສີຫວ່າງວົງ, ບ້ານ ນາເລົາ, ເມືອງ ໄກສອນ ພິມວິຫານ, ແຂວງ ສະຫວັນນະເຂດ, ສປປ ລາວ  
 ໂທ : 041 260333  
 ແຟັກ : 041 260555

# ຜະລິດຕະພັນ - ການບໍລິການ

## ເງິນຝາກ



## ເງິນກູ້



## ເງິນໂອນ



## ບັດ



## ຜະລິດຕະພັນອື່ນໆ



# ວຽກງານຊ່ວຍເຫຼືອສັງຄົມ

ຕະຫຼອດໄລຍະເວລາທີ່ຜ່ານມາ, ທະນາຄານຂອງພວກເຮົາ ໄດ້ປະກອບສ່ວນໃນການຈັດກິດຈະກຳຊ່ວຍເຫຼືອສັງຄົມ ຢ່າງຕໍ່ເນື່ອງ. ເຊິ່ງເຫັນໄດ້ວ່າ ເປັນກິດຈະກຳທີ່ມີປະໂຫຍດ ແລະ ເປັນກຽດໃຫ້ແກ່ທະນາຄານ ເພາະເປັນການແບ່ງປັນ ແລະ ພັດທະນາຊຸມຊົນ ກໍຄືສັງຄົມລາວຂອງພວກເຮົາ.



1

ກິດຈະກຳປູກຕົ້ນໄມ້ ໃນວັນເດັກນ້ອຍສາກົນ ເພື່ອເປັນການອະນຸລັກສິ່ງແວດລ້ອມ ແລະ ຊົມເຊີຍວັນປູກຕົ້ນໄມ້ສາກົນ.



2

ໜຶ່ງໃນກິດຈະກຳທີ່ຊ່ວຍເຫຼືອສັງຄົມຂອງພວກເຮົາແມ່ນມອບຕັ້ງຫີນເພື່ອເປັນຂອງຂວັນໃຫ້ແກ່ໂຮງຮຽນ ມ.ສ ວຽງຈັນ



3

ໂຮງຮຽນປະຖົມ ບ້ານຫ້ວຍຕົມ



4

### ກິດຈະກຳບໍລິຈາກເລືອດ.



5

### ການແຈກລາງອັນ

“ ຕ້ອນຮັບເປີດສິກຮຽນໃໝ່ ກັບ SacombankLao ປີ 2017 ”  
ໄລຍະເວລາ: 01 ກໍລະກົດ - 31 ຕຸລາ 2017.

ລາງອັນພິເສດ: ລົດຈັກ Honda wave 110i



6

### ອື່ນໆ.

ກິດຈະກຳເປີດສາຂາໃໝ່ໃນປີ 2017

• ໃນປີ 2017 ນີ້, ພວກເຮົາໄດ້ເປີດ 02 ສາຂາໃໝ່ ຢູ່ທີ່  
ນະຄອນຫຼວງວຽງຈັນແລະ ສະຫວັນນະເຂດ.



7

ຕ້ອນຮັບທ່ານ Nguyen Ba Hung - ເອກອັກຄະລັດຖະທູດ ຫວຽດນາມ ປະຈຳ ລາວ ໄດ້ມາຢ້ຽມຢາມທະນາຄານ Sacombank Lao ໃນວັນທີ 1 ມີນາ2017; ນອກນັ້ນ ກໍຍັງ ມີນັກຂ່າວຈາກສຳນັກພິມ The Time and The Biznews newspaper.



8

ນອກຈາກນັ້ນ, ພວກເຮົາຍັງຊອກຫາແຫຼ່ງທຶນ ເພື່ອ ສະໜັບສະໜູນທຸລະກິດຂະໜາດນ້ອຍ ແລະ ກາງ ຂອງລາວ ດ້ວຍລາຄາທີ່ເໝາະສົມ ແລະ ຍັງໄດ້ຈັດ ຫຼາກຫຼາຍກິດຈະກຳເພື່ອເປັນການສົ່ງເສີມປະຊາຊົນ ລາວໃນການດຳເນີນທຸລະກິດ.



9

ງານວາງສະແດງເສດຖະກິດອາຊຽນ ທີ່ ໄອເຕັກ ແຂວງ ສະຫວັນນະເຂດ.



10

ງານວາງສະແດງລົດຍົນນາງ ຊາດວຽງຈັນ ປະຈຳປີ 2017



11

ກິດຈະກຳ ປະກວດຮູບພາບລາຍ ການ: " Enjoy X'mas ກັບ Sacombank Lao ປີ 2017 "



12

ຮູບພາບກ່ຽວກັບ ການໃຫ້ບໍລິການ ດ້ວຍຄວາມຈິງໃຈ ແລະ ບໍ່ມີການຈຳແນກ.

